

**UCHWAŁA NR 338/2024**  
**ZARZĄDU GÓRNOŚLĄSKO-ZAGŁĘBIOWSKIEJ METROPOLII**

z dnia 31 października 2024 r.

**w sprawie przekazania uwag do projektu aktualizacji Strategii Rozwoju Województwa Śląskiego**  
**„Śląskie 2030”**

Na podstawie art. 33 ust. 1 ustawy z dnia 9 marca 2017 r. o związku metropolitalnym w województwie śląskim (t.j. Dz.U. z 2022 r. poz. 2578 z późn. zm.) oraz art. 6 ust. 2, 4, 5 i 7 ustawy z dnia 6 grudnia 2006 r. o zasadach prowadzenia polityki rozwoju (t.j. Dz.U. z 2024 r. poz. 324 z późn. zm.)

**uchwała się, co następuje:**

§ 1. W związku z trwającymi wstępnymi konsultacjami społecznymi projektu aktualizacji Strategii Rozwoju Województwa Śląskiego „Śląskie 2030”, Górnośląsko-Zagłębiowska Metropolia przekazuje uwagi do przedmiotowego projektu, stanowiące załącznik do niniejszej uchwały.

§ 2. Wykonanie uchwały powierza się Wiceprzewodniczącej Zarządu Górnośląsko-Zagłębiowskiej Metropolii Danucie Kamińskiej.

§ 3. Uchwała wchodzi w życie z dniem podjęcia.

Przewodniczący Zarządu  
Górnośląsko-Zagłębiowskiej  
Metropolii

**Kazimierz Karolczak**

**Uwagi Zarządu Górnośląsko-Zagłębiowskiej Metropolii  
w ramach wstępnych konsultacji społecznych do aktualizacji Strategii Rozwoju  
Województwa Śląskiego „Śląskie 2030”**

**I. wprowadzenie zapisu, w którym GZM jest Obszarem Strategicznej Interwencji województwa śląskiego. Proponowane OSI to:**

- typ OSI w ujęciu tematycznym – OSI konkurencyjne – ośrodki wzrostu
- lub OSI w ujęciu funkcjonalnym

W przypadku OSI konkurencyjnego proponowany zapis to: OSI konkurencyjne – ośrodki wzrostu – GZM-metropolitalny ośrodek wzrostu.

Powyższe zapisy uwzględniają, iż Górnośląsko-Zagłębiowska Metropolia dąży do identyfikacji międzynarodowej, postrzegania tego obszaru jako podmiot i miejsce zdolne do wielostronnej współpracy między ośrodkami metropolitalnymi zarówno w kraju, jak i na arenie międzynarodowej. GZM dąży także do wzrostu przewag konkurencyjnych, wpływających na rozwój społeczno-gospodarczy zarówno samej GZM jak i całego regionu, w związku z tym wzmacnianie roli GZM w polityce rozwoju województwa jest zasadne;

W przypadku OSI funkcjonalnego funkcje metropolitalne realizowane na tym obszarze, rolę instytucjonalną GZM w zakresie integracji gmin ją tworzących, jej podmiotowość umocowaną zapisami ustawy oraz wolę współpracy gmin, wyrażoną przyjętą ponadlokalną strategią rozwoju: Strategia Rozwoju Górnośląsko-Zagłębiowskiej Metropolii na lata 2022-2027, z perspektywą do 2035 r.

**II. uwzględnienie zapisów „Strategii Rozwoju Górnośląsko-Zagłębiowskiej Metropolii na lata 2022-2027 z perspektywą do 2035”, w tym poniższych działań, istotnych dla rozwoju GZM, dotyczących:**

1. **Uwzględnienia ustaleń i rekomendacji w zakresie kształtowania i prowadzenia polityki przestrzennej GZM**, w tym modelu struktury funkcjonalno-przestrzennej GZM, zawartych w „Strategii Rozwoju Górnośląsko-Zagłębiowskiej Metropolii na lata 2022-2027 z perspektywą do 2035 r.” oraz informacji uzupełnianych na tym modelu, w wyniku prowadzonego monitoringu postępów ustaleń strategicznych, przewidzianego w strategii GZM (załącznik nr 1).
2. **Metropolitalnej Sieci Tras Rowerowych** – na terenie GZM przebiegać będzie 8 Velostrad (załącznik nr 2):
  - Trasa nr 1 Katowice – Sosnowiec
  - Trasa nr 2 Katowice – Piekary Śląskie
  - Trasa nr 3 Katowice – Tychy
  - Trasa nr 4 Katowice – Gliwice
  - Trasa nr 5 Bytom – Tarnowskie Góry
  - Trasa nr 6 Katowice (Brynów) – Mysłowice
  - Trasa nr 7 Sosnowiec – Czeladź - Będzin – Dąbrowa Górnicza

- Trasa nr 8 Sosnowiec – Mysłowice
3. **Niżej wskazanych dróg ujętych w opracowaniu GZM pn. „Koncepcja metropolitalnych powiązań drogowych na obszarze Górnośląsko-Zagłębiowskiej Metropolii” (2019 r.), jako priorytetowe odcinki dróg planowanych/projektowanych (załącznik nr 3) \*:**
- Projektowane przełożenie DK 79 (Chorzów)
  - Przebieg planowanej Drogowej Trasy Średnicowej Północ (Wojkowice)
  - Przebieg planowanej Drogowej Trasy Średnicowej Wschód odc. do Jaworzna (INKOM/GZM)
  - Przebieg planowanej Drogowej Trasy Średnicowej Wschód odc. do Sosnowca (INKOM/GZM)
  - Połączenie planowanych inwestycji drogowych (gmina Katowice)
  - Projektowane połączenie S1 – Euroterminal – DK 94 (gmina Sosnowiec)
  - Projektowana trasa N-S (Ruda Śląska)
  - Planowane przedłużenie DK 79 (Katowice)
  - Projektowana „BeCeTka” (Bytom)

\* Powyższa lista nie uwzględnia wszystkich wymienionych w Koncepcji priorytetowych odcinków dróg. Z powodu zmian uwarunkowań i zamierzeń inwestycyjnych planowana jest aktualizacja opracowania.

4. **Rozbudowy autostrady A4:** obecnie autostrada A4 w centralnej strefie metropolii, jest na skraju swojej przepustowości i może się ona wkrótce wyczerpać. Poprawę sytuacji ma zapewnić rozbudowa autostrady. Rozważane są dwa sposoby realizacji inwestycji - poprzez rozbudowę o kolejne pasy ruchu w istniejącym śladzie lub budowa autostrady w nowym śladzie układem obwodnicowym (obwodnica północna lub tzw. A4 bis).
5. **Rozwoju Kolei Metropolitalnej:** obecnie trwają prace nad końcowym etapem sporządzenia „Wstępnego Studium Wykonalności Kolei Metropolitalnej”. W związku z tym, w trakcie dalszych prac nad aktualizacją strategii, prosimy o kontakt z Urzędem Metropolitalnym w sprawie aktualnego statusu prac i dostępnych dokumentów.
6. **Potencjalnego rozwoju zabudowy i usług przy przystankach kolejowych** - jeśli planowane są nowe tereny inwestycyjne, to rekomendowane jest ich wyznaczenie w rejonach sprzyjających przesiadkom na szybki transport zbiorowy. Mapa linii i przystanków kolei metropolitalnej, zgodnie z Wariantem nr 8 Wstępnego Studium Wykonalności Kolei Metropolitalnej (załącznik nr 4).
7. **Potencjalnego korytarza szybkiego połączenia szynowego pomiędzy Międzynarodowym Portem Lotniczym Katowice w Pyrzowicach a Katowicami** (załącznik nr 5) - w nawiązaniu do Koncepcji Kolei Metropolitalnej – uwzględnienie w dokumencie zapisu o ww. połączeniu (do dalszego przesądzenia w odniesieniu do typu środka transportu tj.: kolei, szybkiego tramwaju, innych nowoczesnych rozwiązań).
8. **Ograniczeń wskazanych w piśmie Górnośląskiego Towarzystwa Lotniczego S.A. nr GTL/ZDO/1468/2024 z dnia 13 września 2024 r.** (załącznik nr 6)

9. **Treści zapisów planu zrównoważonej mobilności miejskiej pt. „Dobra Mobilność 30/50”** (<https://bip.metropoliagzm.pl/arttykul/34552/131214/pakiet-dobrej-mobilnosci>), w szczególności dotyczące: aspektu rozwoju miast zorientowanych na transport kolejowy, zarządzania siecią ulic w mieście, uspokajania ruchu ulicznego i polityki parkingowej.
10. **Koncepcję utworzenia parku krajobrazowego** na obszarze ośmiu gmin w centralnej części GZM, mającego na celu ochronę na równi wartości przyrodniczych, historycznych i kulturowych, jak również walorów krajobrazowych (załącznik nr 7 – mapa z proponowaną lokalizacją projektowanego parku krajobrazowego).
11. **Budowę instalacji termicznego przekształcania odpadów komunalnych (ITPOK) o zasięgu metropolitalnym**, służącej zagospodarowaniu odpadów, których nie można poddać recyklingowi oraz ze względu na swój skład nie można poddać składowaniu. W ramach tego zadania planuje się na terenie Górnośląsko-Zagłębiowskiej Metropolii realizację jednego lub dwóch przedsięwzięć w zakresie budowy i eksploatacji instalacji termicznego przekształcania odpadów komunalnych (GZM utworzyła grupę zakupową wraz z 20 gminami w celu realizacji tego zamierzenia inwestycyjnego).
12. **Budowę biogazowni o zasięgu metropolitalnym**, która będzie służyła zagospodarowaniu odpadów kuchennych ulegających biodegradacji pochodzących z gmin GZM.
13. **W związku z pracami toczącymi się na Uniwersytecie Śląskim** w przedsięwzięciu utworzenia Zielonej Strefy Nauki w otoczeniu Rawy zachodzi konieczność uwzględnienia rewitalizacji rzeki Rawy na całej jej długości wraz ze zlewnią (obszar obejmuje 9 gmin).

**Załączniki:**

- Załącznik 1. Model struktury funkcjonalno-przestrzennej GZM
- Załącznik 2. Metropolitalna Sieć Tras Rowerowych
- Załącznik 3. Koncepcja metropolitalnych powiązań drogowych na obszarze Górnośląsko-Zagłębiowskiej Metropolii
- Załącznik 4. Wariant nr 8 Wstępnego Studium Wykonalności Kolei Metropolitalnej
- Załącznik 5. Potencjalny korytarz szybkiego połączenia szynowego pomiędzy Międzynarodowym Portem Lotniczym Katowice w Pyrzowicach a Katowicami
- Załącznik 6. Pismo GTL
- Załącznik 7. Koncepcja utworzenia parku krajobrazowego



# Model struktury funkcjonalno-przestrzennej Górnośląsko-Zagłębiowskiej Metropolii

opracowany w ramach Strategii Rozwoju Górnośląsko-Zagłębiowskiej Metropolii na lata 2022-2027 z perspektywą do 2035 r.



### WIZJA GZM

Górnośląsko-Zagłębiowska Metropolia to obszar atrakcyjny do życia, nauki, pracy i wypoczynku, dobrze zintegrowany, wykorzystujący synergię różnorodności, tradycji i dziedzictwa przemysłowego, rozwijający ofertę kulturalną i nowoczesną gospodarkę, podlegający transformacji w dążeniu do neutralności klimatycznej i odporności na kryzysy, o silnej pozycji wśród obszarów metropolitalnych.

woj. opolskie

Ujazd

Kędzierzyn-Koźle

Rudziniec

Bierawa

Sosńcowice

Knurów

Pilchowice

Kuźnia Raciborska

Nędza

Bydgoszcz

Ornontowice

Czerwionka-Leszczyny

Orzesze

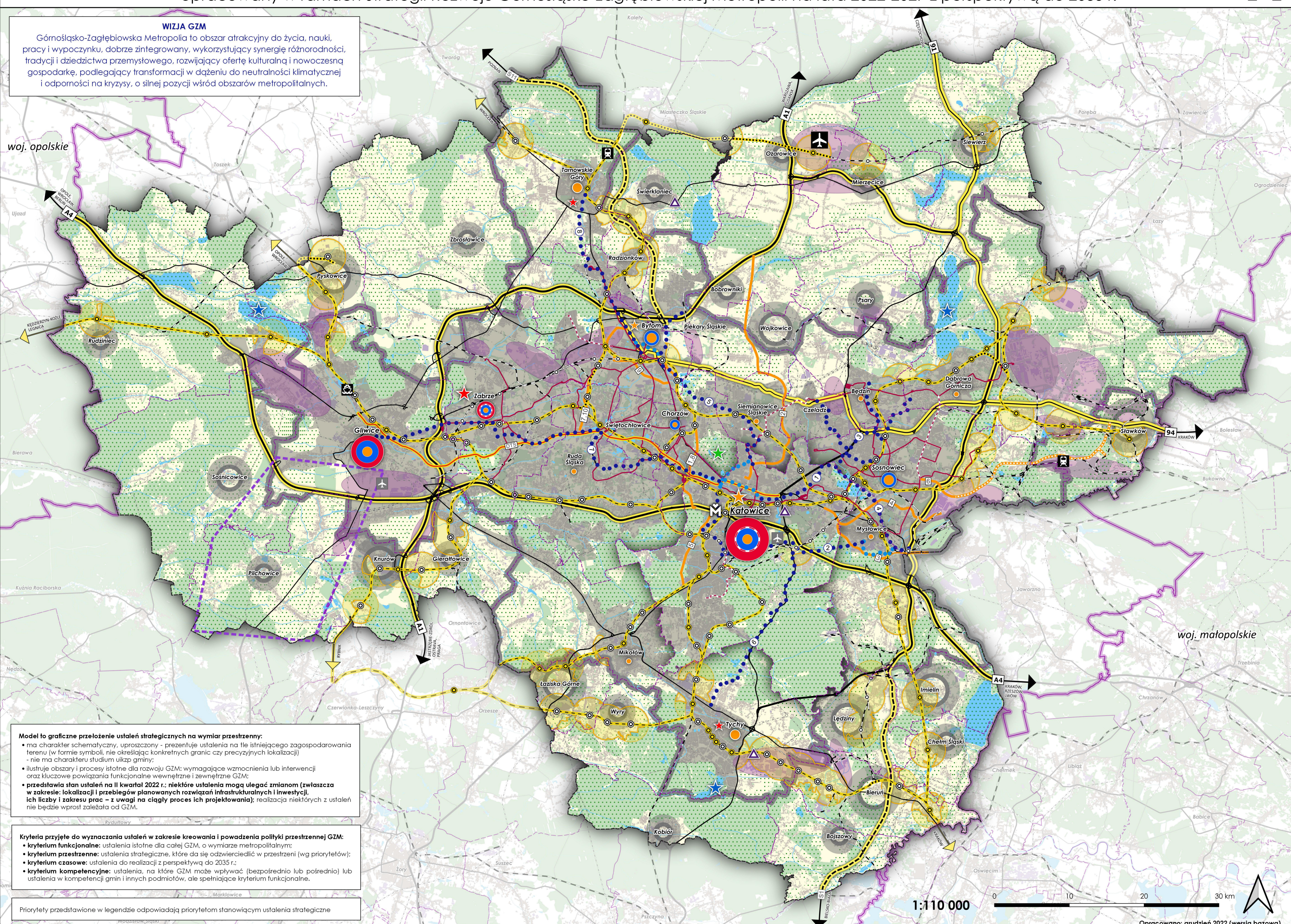
Suzec

Markłowice

**Model to graficzne przełożenie ustaleń strategicznych na wymiar przestrzenny:**  
• ma charakter schematyczny, uproszczony - prezentuje ustalenia na tle istniejącego zagospodarowania terenu (w formie symboli, nie określając konkretnych granic czy precyzyjnych lokalizacji) - nie ma charakteru studium ukształtu gminy;  
• ilustruje obszary i procesy istotne dla rozwoju GZM: wymagające wzmocnienia lub interwencji oraz kluczowe powiązania funkcjonalne wewnętrzne i zewnętrzne GZM;  
• przedstawia stan ustaleń na II kwartał 2022 r.; niektóre ustalenia mogą ulegać zmianom (zwłaszcza w zakresie lokalizacji i przebiegów planowanych rozwiązań infrastrukturalnych i inwestycyjnych) i zakresu prac - z uwagi na ciągły proces ich projektowania; realizacja niektórych z ustaleń nie będzie wprost zależała od GZM.

**Kryteria przyjęte do wyznaczania ustaleń w zakresie kreowania i powadzenia polityki przestrzennej GZM:**  
• **kryterium funkcjonalne:** ustalenia istotne dla całej GZM, o wymiarze metropolitalnym;  
• **kryterium przestrzenne:** ustalenia strategiczne, które da się odzwierciedlić w przestrzeni (wg priorytetów);  
• **kryterium czasowe:** ustalenia do realizacji z perspektywą do 2035 r.;  
• **kryterium kompetencyjne:** ustalenia, na które GZM może wpływać (bezpośrednio lub pośrednio) lub ustalenia w kompetencji gmin i innych podmiotów, ale spełniające kryterium funkcjonalne.

Priorytety przedstawione w legendzie odpowiadają priorytetom stanowiącym ustalenia strategiczne



**OZNACZENIA INFORMACYJNE:**

- Granica Górnośląsko-Zagłębiowskiej Metropolii (GZM)
- Granica administracyjna gminy
- Granica administracyjna województwa śląskiego
- Siedziba GZM
- Rządca GZM
- Obszar intensywnie zurbanizowany, wielofunkcyjny z terenami zieleni i elementami gospodarczego obszaru funkcjonalnego (GOF)
- Obszar ekstensywnie zurbanizowany, wielofunkcyjny z dużym udziałem zabudowy jednorodzinnej, terenami zieleni i elementami gospodarczego obszaru funkcjonalnego (GOF) - wielkość symbolu adekwatna do rodzaju gminy: miejskiej, miejsko-wiejskiej, wiejskiej
- Teren zurbanizowany
- Teren produkcyjno-magazynowy
- Wody powierzchniowe (zbiornik, rzeka, potok)
- Teren przyrodniczy z przewagą lasów - przyrodniczy obszar funkcjonalny (POF)
- Teren o różnym przeznaczeniu z udziałem terenów rolnych - element POF i GOF
- Autostrada i droga ekspresowa - istniejąca
- Droga ekspresowa - planowana
- Droga krajowa (inna niż autostrada i droga ekspresowa) - istniejąca
- Drogowa Trasa Średnicowa (DTŚ) - istniejąca
- Linia kolejowa - istniejąca
- Linia elektroenergetyczna - przesyłowa

**Istniejąca infrastruktura transportowa i logistyczna o znaczeniu ponadlokalnym i krajowym:**

- Międzynarodowy Port Lotniczy Katowice im. Wojciecha Karłowicza w Pyrzowicach
- Lotnisko cywilne: Katowice (Muchowice) i Gliwice (Trynek)
- Port Gliwice (rzeczny na Kanale Gliwickim)
- Infrastruktura kolejowa: Euroterminal Sławków (węzeł kolejowy łączący koleje normalnotorową z szerokotorową) oraz z największych w Europie) oraz z największych w Europie)

**PRIORYTET A - ADAPTACJA DO ZMIAN KLIMATU I ODPORNOŚĆ:**

- Metropolitalny system przyrodniczy (MSP) - na bazie przyrodniczego obszaru funkcjonalnego (POF)
- Metropolitalny system przyrodniczy (MSP) - na bazie terenów rolnych (POF i GOF)

**PRIORYTET B - MOBILNOŚĆ I DOSTĘPNOŚĆ:**

- Linia kolei metropolitalnej - projektowana w śladzie istniejącym (wg Wstępnego Studium Wykonalności kolei metropolitalnej na terenie Górnośląsko-Zagłębiowskiej Metropolii)
- Linia kolei metropolitalnej - projektowana
- Kierunek zewnętrznych powiązań kolejowych
- Przystanek kolei metropolitalnej - istniejący
- Przystanek kolei metropolitalnej - planowany
- Pozostałe przystanki kolejowe
- Metropolitalny pierścień drogowy (wraz z powiązaniami zewnętrznymi)
- Kierunek zewnętrznych powiązań drogowych
- Powiązanie drogowe o charakterze metropolitalnym (10 odcinków priorytetowych):
  1. Projektowane przełączenie DK 79;
  2. Planowana DTŚ Północ;
  3. Planowana DTŚ Wschód (odc. do Jaworzna);
  4. Planowana DTŚ Wschód (odc. do Sosnowca);
  5. Połączenie planowanych inwestycji drogowych na obrzeżu strefy śródmiejskiej Katowic;
  6. Projektowane połączenie S1 - Euroterminal - Czeladź/Bedzін/Dąbrowa Górnicza - DK 94;
  7. Projektowana trasa N-S (północ-południe);
  8. Planowane przedłużenie DK 79;
  9. Projektowana "BeCeTka" (Bytomska Centralna Trasa Północ-Południe);
  10. Połączenie trasy N-S z "BeCeTką" z wykorzystaniem dawnego torowiska kolejowego.
- Projektowane połączenie S1 - Euroterminal - DK94 (dalszy przebieg drogi o charakterze metropolitalnym)
- Linia tramwajowa - istniejąca
- Linia tramwajowa - projektowana
- Droga rowerowa (Velostrada) - projektowana:
  1. projekt I, odcinek A: Katowice - Sosnowiec;
  2. projekt I, odcinek B: Katowice (Zagłęże-Bytów-Gliwice) - Mysłowice;
  3. projekt I, odcinek C: Sosnowiec - Czeladź/Bedzін/Dąbrowa Górnicza;
  4. projekt I, odcinek D: Katowice - Sosnowiec - Mysłowice;
  5. projekt II: Plekany Śląskie - Bytom - Chorzów - Siemianowice Śląskie - Katowice;
  6. projekt III: Tychy - Katowice;
  7. projekt IV: Gliwice-Zabrze-Ruda Śląska-Swiętochłowice-Chorzów-Katowice;
  8. projekt V: Tanowskie Góry - Bytom;
- Łącznik dla Velostrady (na bazie istniejących tras rowerowych)

**PRIORYTET C - PRZESTRZEŃ I SPÓJNOŚĆ SPOŁECZNA:**

- Strefa dalszej intensywniejszej urbanizacji, z dostępnością do 15 min pieszo/rowerem do usług publicznych (z możliwością dogłębniejszej zabudowy zgodnie z zasadami zrównoważonego rozwoju, z uwzględnieniem terenów zieleni z zachowaniem dóbr kultury i zalesiania) - oznaczenie pokrywające się z obszarem intensywnie zurbanizowanym w rzdzeniu GZM
- Strefa dalszej ekstensywniejszej urbanizacji, z dostępnością powyżej 15 min. pieszo/rowerem do usług publicznych (z możliwością dogłębniejszej zabudowy zgodnie z zasadami zrównoważonego rozwoju - z preferencją w ramach istniejącej infrastruktury technicznej i drogowej) - otoczenie rdzenia GZM
- Strefa potencjalnej koncentracji zabudowy - w ramach dojazdu do 15 min pieszo/rowerem od przystanku kolejowego (otoczenie rdzenia GZM)
- Obszar dostępny do 15 min pieszo/rowerem od przystanku kolejowego (otoczenie rdzenia GZM) - uproszczenie geometryczne

**PRIORYTET D - METROPOLITANNOŚĆ I INNOWACYJNOŚĆ:**

- Ośrodki węzłowe - wg analiz w ramach prac nad obszarami funkcjonalnymi (Zeszyt nr 3):**
  - Ośrodek węzłowy - krystalizujący 6 miejskich obszarów funkcjonalnych
  - Ośrodek węzłowy - potencjalny
- Ośrodki o największej sile metropolitalności - wg analiz w ramach prac nad obszarami funkcjonalnymi (Zeszyt nr 3):**
  - Wiodący ośrodek metropolitalny: o największej koncentracji usług metropolitalnych (wysokie zróżnicowanie), stolica województwa śląskiego i siedziba GZM
  - Ważny ośrodek metropolitalny: o dużej koncentracji usług metropolitalnych, w tym silny ośrodek naukowy, naukowo-badawczy i medyczny
  - Rozwojowy ośrodek metropolitalny: o koncentracji funkcji metropolitalnych, w tym ośrodek naukowy i silny ośrodek medyczny
- Funkcje metropolitalne dominujące - wg analiz w ramach prac nad Diagnostą stanu GZM (Zeszyt nr 2):**
  - Ośrodek naukowy wiodący - z największą koncentracją urządzeń publicznych lub ich wydziałów
  - Ośrodek naukowy - z występowaniem uczelni publicznych lub ich wydziałów
  - Ośrodek medyczny - z największą koncentracją usług medycznych, w tym w powiązaniu z ośrodkami akademickimi
- Funkcje ponadlokalne dominujące - wg analiz w ramach prac nad Diagnostą stanu GZM (Zeszyt nr 2):**
  - Ośrodek turystyki przemysłowej
  - Spodek i Strefa Kultury (INOSPR, MCK, Muzeum Śląskie)
  - Opera Śląska
  - Obiekt o szczególnym znaczeniu dla dziedzictwa przemysłowego - UNESCO lub Europejski Szlak Dziedzictwa Przemysłowego
  - Parque Śląski (jeden z największych w Europie)
  - Centrum rekreacji wodnej i sportów wodnych
- Aktywność gospodarcza**
  - Strefa intensyfikacji produkcji i logistyki (uproszczenie geometryczne)
- Rozwój innowacyjności i inwestycji infrastrukturalnych**
  - Stacja tankowania wodoru - planowana (Katowice, Tychy, Świerklaniec)
  - Obszar ćwiczeń dla dronów

1:110 000

Opracowano: grudzień 2022 (wersja bazowa)







KONCEPCJA METROPOLITALNYCH POWIĄZAŃ DROGOWYCH  
NA OBSZARZE GÓRNOŚLĄSKO-ZAGŁĘBIOWSKIEJ METROPOLII

PRIORYTETOWE ODCINKI DRÓG PLANOWANYCH/PROJEKTOWANYCH

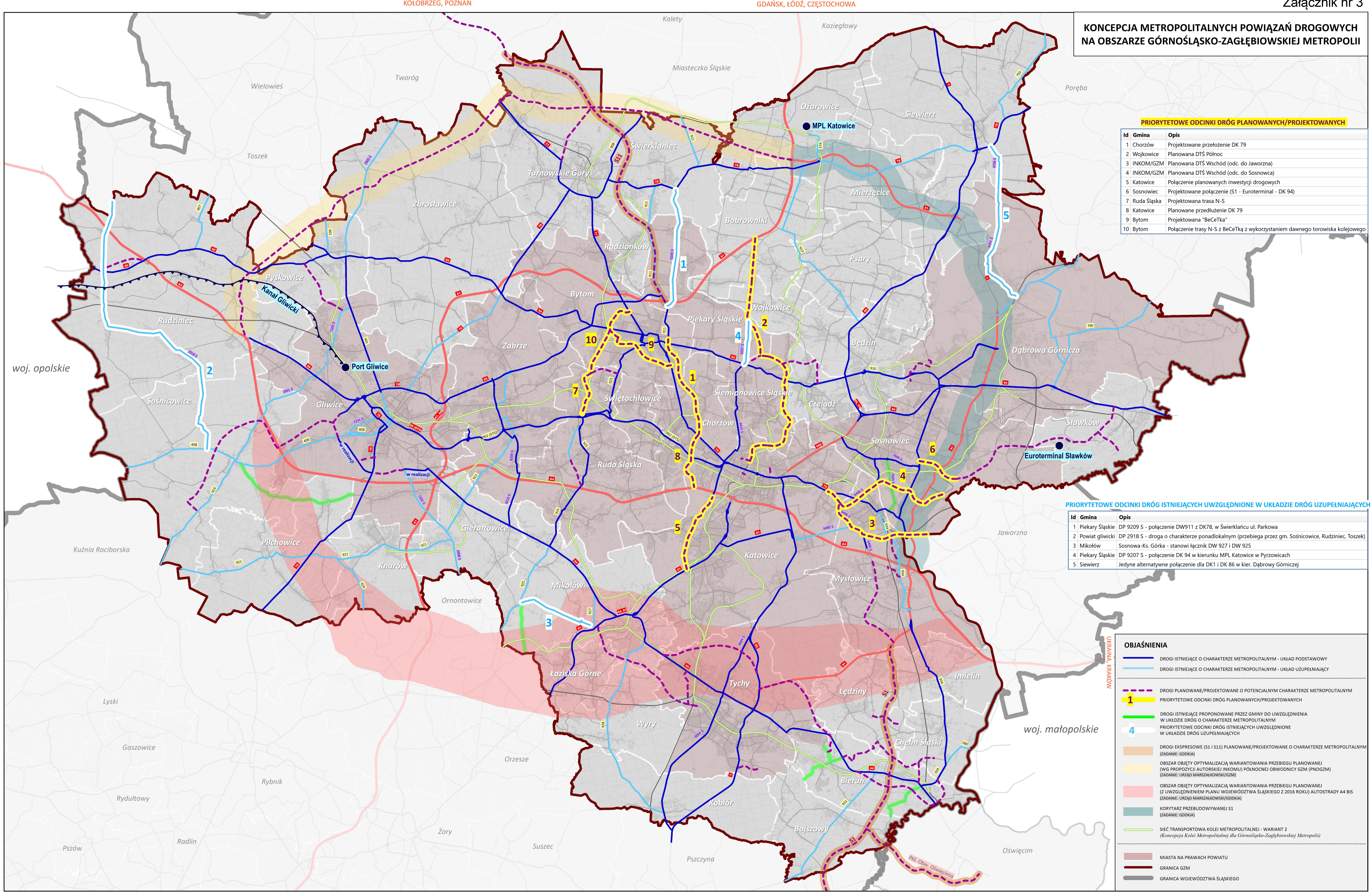
Id	Gmina	Opis
1	Chorzów	Projektowane przełożenie DK 79
2	Wojkowice	Planowana DTŚ Północ
3	INKOM/GZM	Planowana DTŚ Wschód (odc. do Jaworzna)
4	INKOM/GZM	Planowana DTŚ Wschód (odc. do Sosnowca)
5	Katowice	Połączenie planowanych inwestycji drogowych
6	Sosnowiec	Projektowane połączenie (S1 - Euroterminal - DK 94)
7	Ruda Śląska	Projektowana trasa N-S
8	Katowice	Planowane przedłużenie DK 79
9	Bytom	Projektowana "BeCeTka"
10	Bytom	Połączenie trasy N-S z BeCeTką z wykorzystaniem dawnego torowiska kolejowego

PRIORYTETOWE ODCINKI DRÓG ISTNIEJĄCYCH UWZGLĘDNIONE W UKŁADZIE DRÓG UZUPEŁNIAJĄCYCH

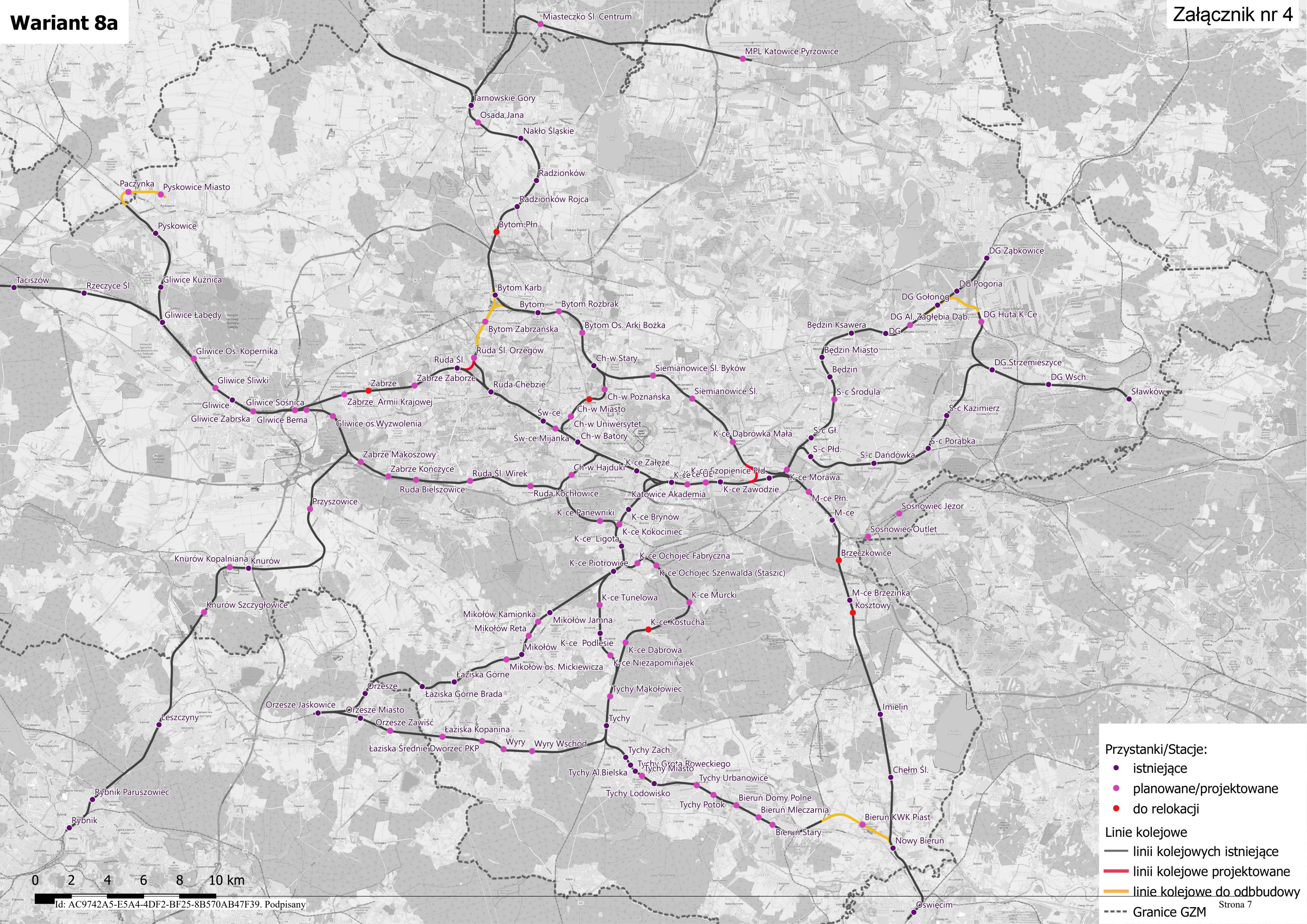
Id	Gmina	Opis
1	Piekary Śląskie	DP 9209 S - połączenie DW911 z DK78, w Świerkiancu ul. Parkowa
2	Powiat gliwicki	DP 2918 S - droga o charakterze ponadlokalnym (przebiega przez gm. Sośnicowice, Rudziniec, Toszek)
3	Mikołów	Sosnowa-Ks. Górka - stanoł łącznik DW 927 i DW 925
4	Piekary Śląskie	DP 9207 S - połączenie DK 94 w kierunku MPL Katowice w Pyrzowicach
5	Siewierz	Jedynie alternatywne połączenie dla DK1 i DK 86 w kier. Dąbrowa Górniczej

OBJAŚNIENIA

- DROGI ISTNIEJĄCE O CHARAKTERZE METROPOLITALNYM - UKŁAD PODSTAWOWY
- DROGI ISTNIEJĄCE O CHARAKTERZE METROPOLITALNYM - UKŁAD UZUPEŁNIAJĄCY
- - - DROGI PLANOWANE/PROJEKTOWANE O POTENCJALNYM CHARAKTERZE METROPOLITALNYM
- 1 PRIORYTETOWE ODCINKI DRÓG PLANOWANYCH/PROJEKTOWANYCH
- DROGI ISTNIEJĄCE PROPONOWANE PRZEZ GMINY DO UWZGLĘDNIENIA W UKŁADZIE DRÓG O CHARAKTERZE METROPOLITALNYM
- 4 PRIORYTETOWE ODCINKI DRÓG ISTNIEJĄCYCH UWZGLĘDNIONE W UKŁADZIE DRÓG UZUPEŁNIAJĄCYCH
- DROGI EKSPRESOWE (S1 i S11) PLANOWANE/PROJEKTOWANE O CHARAKTERZE METROPOLITALNYM (ZADANIE: GDDKiA)
- OBSZAR OBJEKTU OPTIMALIZACJI WARIANTOWANIA PRZEBIEGU PLANOWANEJ (WG PROPOZYCJI AUTORSKIEJ INKOMU) POŁOŻENIE OBWODNICZNY GZM (PNOGZM) (ZADANIE: URZĄD MARSZAŁKOWSKI/GZM)
- OBSZAR OBJEKTU OPTIMALIZACJI WARIANTOWANIA PRZEBIEGU PLANOWANEJ (Z UWZGLĘDNIENIEM PLANU WOJEWÓDZTWA ŚLĄSKIEGO Z 2016 ROKU) AUTOSTRADY A4 BIS (ZADANIE: URZĄD MARSZAŁKOWSKI/GDDKiA)
- KORYTARZ PRZEBUDOWYWANEJ S1 (ZADANIE: GDDKiA)
- SIĘĆ TRANSPORTOWA KOLEI METROPOLITANEJ - WARIANT 2 (Koncepcja Kolei Metropolitalnej dla Górnośląsko-Zagłębiowskiej Metropolii)
- MIASTA NA PRAWACH POWIATU
- GRANICA GZM
- GRANICA WOJEWÓDZTWA ŚLĄSKIEGO



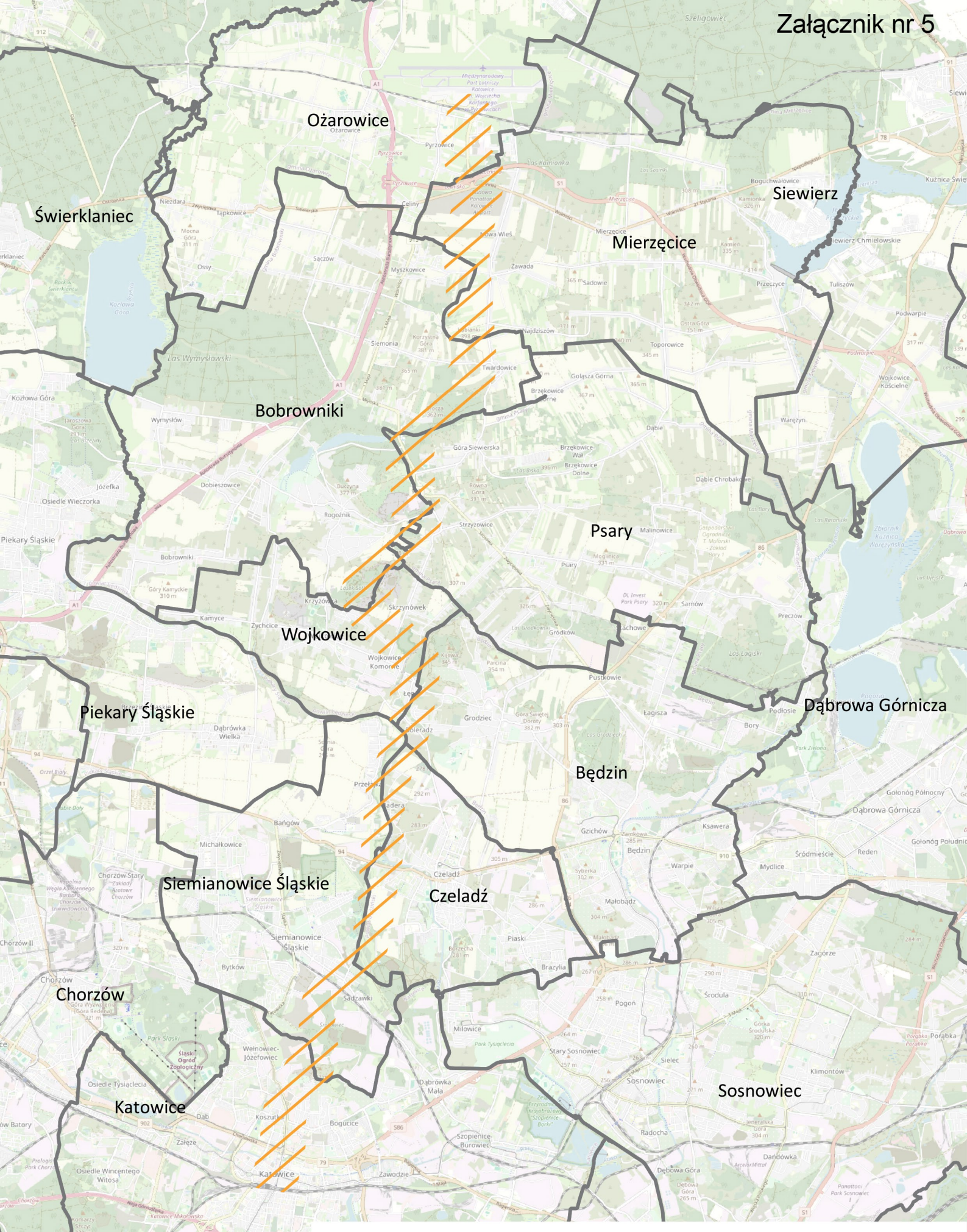





- Przystanki/Stacje:**
- istniejące
  - planowane/projektowane
  - do relokacji
- Linie kolejowe**
- linii kolejowych istniejące
  - linii kolejowe projektowane
  - linie kolejowe do odbudowy
  - - - Granice GZM

0 2 4 6 8 10 km






 Proponowany korytarz dla szybkiego połączenia szynowego dla Międzynarodowego Portu Lotniczego Katowice w Pyrzowicach, w nawiązaniu do Koncepcji Kolei Metropolitalnej, obejmujący obszar GZM


 Granice gmin



GTL/ZDO/1468/2024

Pyrzowice, 13 września 2024 r.

**Pan Kazimierz Karolczak**  
**Przewodniczący Zarządu**  
**Górnos Śląsko-Zagłębiowskiej Metropolii**  
**ul. Barbary 21A**  
**40-053 Katowice**

*Szanowny Panie Przewodniczący!*

Działając w imieniu Górnośląskiego Towarzystwa Lotniczego S.A. jako zarządzającego lotniskiem Katowice-Pyrzowice (EPKT) na podstawie art. 87<sup>8</sup> ust. 1 ustawy z dnia 3 lipca 2002r. Prawo lotnicze (Dz. U. z 2023 r. poz. 2110 tj.) przekazujemy „Mapę powierzchni ograniczające wysokość zabudowy i obiektów naturalnych w rejonie lotniska Katowice-Pyrzowice (EPKT)” zatwierdzoną przez Prezesa Urzędu Lotnictwa Cywilnego w dniu 26 sierpnia 2024r. pismem znak: LTL-1.604.70.2024.ULC.3 w celu uwzględnienia wskazanych na mapie ograniczeń wysokości zabudowy na lotnisku i w jego otoczeniu przy kształtowaniu lokalnego ładu przestrzennego.

Ograniczenia wysokości obiektów budowlanych, naturalnych, linii napowietrznych, masztów i innych w otoczeniu lotniska reguluje Ustawa z dnia 3 lipca 2002r. Prawo lotnicze (Dz. U. z 2023 r. poz. 2110 tj., dalej jako Ustawa), Rozporządzenie Ministra Infrastruktury z dnia 12 stycznia 2021 r. w sprawie przeszkód lotniczych, powierzchni ograniczających przeszkody oraz urządzeń o charakterze niebezpiecznym (Dz.U. z 2021 poz.264 z późn.zm.), Załącznik 14 do Konwencji Chicagowskiej ICAO oraz Specyfikacje Certyfikacyjne dla lotnisk wydane na podstawie Rozporządzenia Komisji (UE) nr 139/2014 z dnia 12 lutego 2014 r. ustanawiające wymagania oraz procedury administracyjne dotyczące lotnisk zgodnie z rozporządzeniem Parlamentu Europejskiego i Rady (WE) nr 216/2008.

Celem wyznaczenia powierzchni ograniczających przeszkody jest określenie przestrzeni powietrznej wokół lotniska, która ma być wolna od przeszkód lotniczych, dla umożliwienia bezpiecznego wykonywania operacji lotniczych przez statki powietrzne. Zgodnie z art. 87 Ustawy powierzchnie ograniczające przeszkody wyznaczają granice, w ramach których obiekty mogą wystawać w przestrzeni powietrznej. Obiekty naturalne

i sztuczne, w tym obiekty budowlane, położone w granicach powierzchni ograniczających przeszkody nie mogą być wyższe niż wysokości określone przez te powierzchnie. Ograniczenie wysokości obiektu obejmuje także umieszczone na nim urządzenia, a w szczególności anteny, reklamy, a w przypadku dróg lub linii kolejowych – również ich skrajnie, zgodnie z art. 87 ust. 2 Ustawy.

Obiekty, które przewyższają powierzchnie ograniczające przeszkody, mogą powodować zwiększenie wysokości przelotu nad przeszkodami dla procedury podejścia do lądowania według wskazań przyrządów lub skutkować powstaniem innych ograniczeń w procedurze lądowania lub startu z drogi startowej.

Wyznaczenie powierzchni ograniczających przeszkody ma na celu zapobiegać sytuacji, kiedy lotnisko może stać się bezużyteczne na skutek rosnącej liczby przeszkód dookoła jego obszaru, a brak stosowanego oznakowania przeszkodowego może stanowić zagrożenie dla operacji lotniczych.

Skuteczne wykorzystanie lotniska może być w znacznym stopniu uzależnione od uwarunkowań naturalnych oraz konstrukcji wzniesionych przez człowieka poza granicami lotniska.

Takimi uwarunkowaniami lokalnymi jest wzniesienie terenu o nazwie „Garb Tarnogórski” zlokalizowany po południowej stronie lotniska, który poprzez swoją wysoką rzędną terenu może spowodować, że obiekty jak np. budynki lub słupy energetyczne pomimo niskiej wysokości względnej mogą stanowić przeszkody lotnicze, ponieważ do ich analizy stosuje się wysokości bezwzględne.

Zgodnie z „art. 87<sup>4</sup>. ust. 1. Ustawy Zabrania się na terenie znajdującym się w granicach powierzchni ograniczających przeszkody sadzenia, uprawy lub dopuszczania do wzrostu drzewa lub krzewu stanowiącego przeszkodę lotniczą oraz drzewa lub krzewu zasłaniającego świetlne systemy podejścia, o których mowa w Załączniku 14 ICAO do Konwencji Chicagowskiej.

Na podstawie art. 87 ust. 4 Ustawy, dopuszcza się postawienie obiektów o charakterze tymczasowym stanowiących przeszkody lotnicze (dźwigi, podnośniki, żurawie budowlane itp.) po uzgodnieniu parametrów i lokalizacji obiektu z zarządzającym lotniskiem oraz Polską Agencją Żeglugi Powietrznej. Dla uzyskania uzgodnienia od zarządzającego lotniskiem warunków posadowienia obiektu tymczasowego w otoczeniu lotniska stosuje formularz wraz z zasadami dostępnymi na stronie internetowej lotniska <https://www.katowice-airport.com/pl/nasze-lotnisko/bezpieczenstwo-wokol-lotniska/przeszkody-lotnicze>

Zgodnie z art. 87<sup>2</sup> ust. 1 istniejące przeszkody lotnicze oraz te przeszkody, na które Prezes Urzędu Lotnictwa Cywilnego wydał zgodę na powstanie powinny zostać oznakowane zgodnie z Rozporządzeniem Ministra

Infrastruktury z dnia 12 stycznia 2021 r. w sprawie przeszkód lotniczych, powierzchni ograniczających przeszkody oraz urządzeń o charakterze niebezpiecznym (Dz.U. z 2021 poz.264 z późn.zm.).

Na podstawie art. 68 ust. 2 pkt. 14 ustawy Prawo lotnicze, Zarządzający lotniskiem jest zobowiązany monitorować teren w granicach powierzchni ograniczających przeszkody pod względem obecności przeszkód lotniczych i innych zagrożeń dla statków powietrznych. Natomiast na podstawie art. 38 rozporządzenia Parlamentu Europejskiego i Rady (UE) 2018-1139 z 4 lipca 2018r. zarządzający lotniskiem monitoruje działania i rozbudowę, które mogą stwarzać niedopuszczalne ryzyko dla bezpieczeństwa lotniczego w otoczeniu lotniska, za którego eksploatację jest odpowiedzialny. Zarządzający lotniskiem podejmuje niezbędne środki w celu ograniczenia tego ryzyka w zakresie, w jakim pozostaje ono pod jego kontrolą, a w przypadku gdy pozostaje poza jego kontrolą, informuje o tym ryzyku właściwe organy państwa (Urząd Lotnictwa Cywilnego, nadzór budowlany).

Po stwierdzeniu, że w otoczeniu lotniska powstały jakiegokolwiek zagrożenia związane z działalnością ludzką ryzyko nimi spowodowane podlega odpowiedniej ocenie i ograniczeniu.

Prezes Urzędu Lotnictwa Cywilnego na podstawie art. 87<sup>7</sup> Ustawy uzgadnia plany ogólne gminy, projekty miejscowych planów zagospodarowania przestrzennego i projekty decyzji o warunkach zabudowy i zagospodarowania terenu. Na podstawie tego przepisu jest również możliwość złożenia wniosku do Prezesa Urzędu Lotnictwa Cywilnego o opinię w zakresie lokalizacji inwestycji ze względu na wysokość zabudowy np. planowany maszt telekomunikacyjny.

Określenie w miejscowych planach zagospodarowania przestrzennego, planów ogólnych gmin, studium lub warunkach zabudowy dopuszczalnej maksymalnej wysokości zabudowy zgodnych z załączoną mapą, a także określenie sposobu zagospodarowania terenów w otoczeniu lotniska ma istotne znaczenie dla zapewnienia bezpieczeństwa wykonywania operacji lotniczych, a także uniknięcia ponoszenia konsekwencji prawnych ujętych w art. 211 ust. 1 pkt. 4, 4a Ustawy.

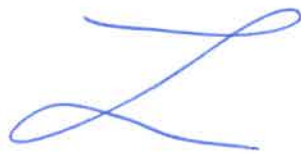
Względem poprzednio przekazanej mapy (pismo GTL/CM/2083/2021 z dnia 21 grudnia 2021r.), zmiana nastąpiła w następujących parametrach:

- zmiana wysokości wyjściowej lotniska Hw z dotychczasowej 301,0 m n.p.m na wysokość przypisaną dla progu drogi startowej THR 26 – 306,0 m n.p.m w celu dostosowania do wymagań Specyfikacji Certyfikacyjnych dla lotnisk CS-ADR.DSN.H.420 (d),



- zmiana parametrów powierzchni: przejściowej, poziomej wewnętrznej oraz stożkowej, wynikających ze zmiany wysokości wyjściowej lotniska (Hw);
- zmiana nachylenia powierzchni podejścia wynikająca z dostosowania wymiarów powierzchni ograniczającej do przepisów Rozporządzenia Ministra Infrastruktury z dnia 12 stycznia 2021 r. w sprawie przeszkód lotniczych, powierzchni ograniczających przeszkody oraz urządzeń o charakterze niebezpiecznym (Dz.U. z 2021 poz.264 z późn.zm.) Załącznik 3 tabela 1 oraz Specyfikacji Certyfikacyjnych dla lotnisk CS-ADR-DSN.H.425 i „Tabeli J-1. Wymiary i nachylenie powierzchni ograniczających przeszkody dla dróg startowych przeznaczonych do lądowania”;
- zmiany w wykazie obiektów stałych i drzew stanowiących przeszkody lotnicze.

Jednocześnie informujemy, że na stronie internetowej lotniska <https://www.katowice-airport.com/pl/nasze-lotnisko/bezpieczenstwo-wokol-lotniska> zawarte zostały podstawowe informacje o przeszkodach lotniczych i sposobach zagospodarowania gruntów w otoczeniu lotniska. W celu uzyskania dodatkowych informacji prosimy o kontakt z Piotrem Cichonem, Z-cą Dyrektora MPL ds. Operacyjnych nr tel. +48 600-617-403, e-mail : [pcichon@gtl.com.pl](mailto:pcichon@gtl.com.pl)



PROKURENT  
Paweł Wojda



WICEPREZES ZARZĄDU  
Norbert Henzel

Otrzymują:

- 1) Adresat
- 2) Aa

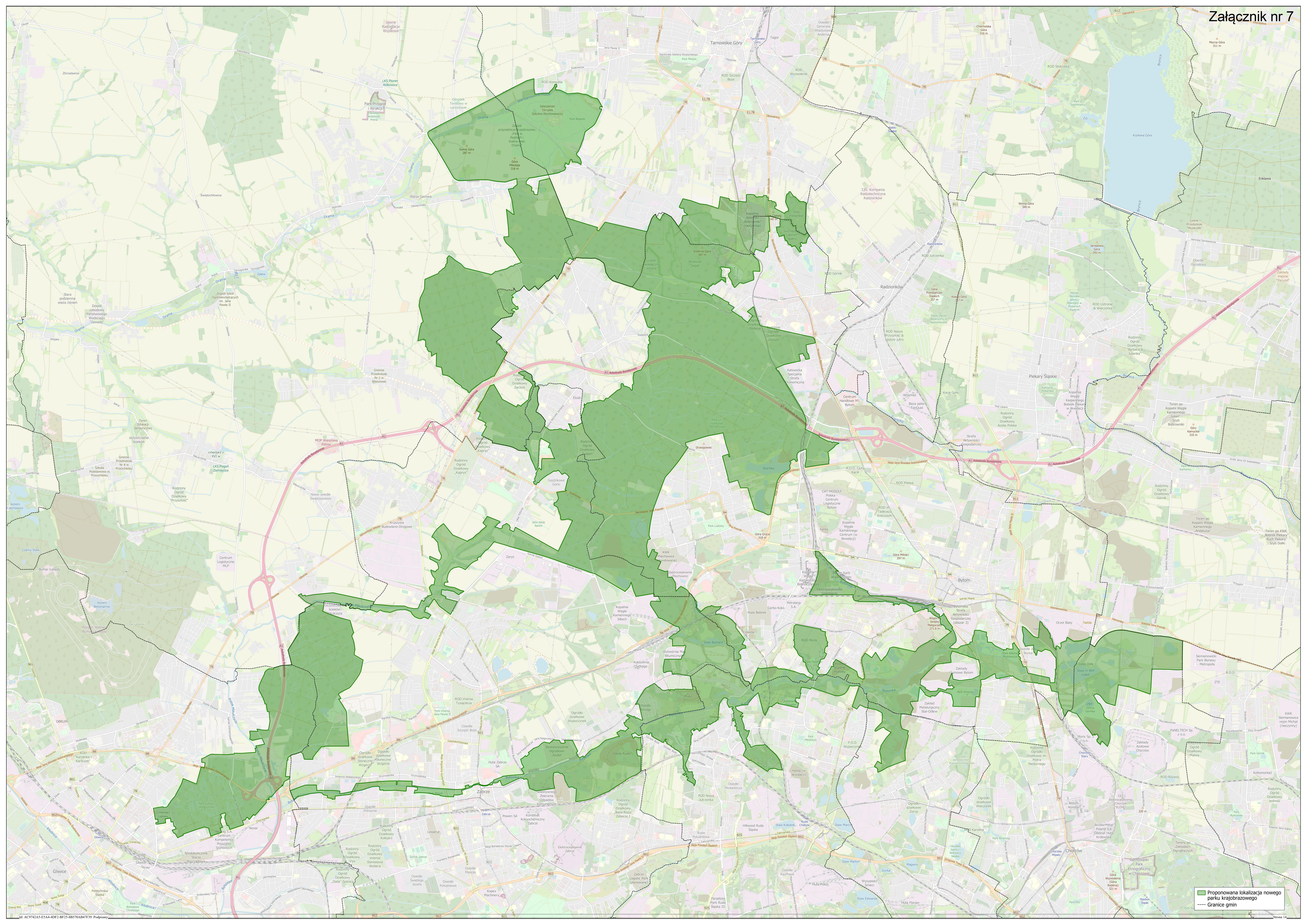
Załączniki:

- 1) Mapa „Powierzchni ograniczających wysokość zabudowy i obiektów naturalnych w otoczeniu lotniska Katowice-Pyrzowice (EPKT) – wydruk
- 2) Mapa „Powierzchni ograniczających wysokość zabudowy i obiektów naturalnych w otoczeniu lotniska Katowice-Pyrzowice (EPKT) – wersja pdf oraz kml, kmz

Rozdzielnik:

- 1) Pani Małgorzata Bednarek, Wójt Gminy Bobrowniki, ul. Gminna 8, 42-583 Bobrowniki
- 2) Pan Jacek Ślęczka, Burmistrz Gminy i Miasta Kozięglowy, Plac Moniuszki 14, 42-350 Kozięglowy
- 3) Pan Maciej Kaczyński, Burmistrz Miasta Łazy, ul. Traugutta 15, 42-450 Łazy
- 4) Pan Grzegorz Podlejski, Wójt Gminy Mierzęcice, ul. Wolności 95, 42-460 Mierzęcice
- 5) Pan Grzegorz Czapła, Wójt Gminy Ożarówice, ul. Dworcowa 15, 42-625 Ożarówice
- 6) Pan Ryszard Spyra, Burmistrz Miasta Poręba, ul. Dworcowa 1, 42-480 Poręba
- 7) Pan Dariusz Waluszczyk, Burmistrz Miasta i Gminy Siewierz, ul. Żwirki i Wigury 16, 42-470 Siewierz
- 8) Pan Grzegorz Zadęcki, Wójt Gminy Świerklaniec, ul. Młyńska 3, 42-622 Świerklaniec
- 9) Pan Tomasz Respondek, Burmistrz Miasta Miasteczko Śląskie, ul. Rynek 8, 42-610 Miasteczko Śląskie
- 10) Pan Arkadiusz Czech, Burmistrz Miasta Tarnowskie Góry, Rynek 4, 42-600 Tarnowskie Góry
- 11) Pan Michał Aloszko, Burmistrz Miasta Woźniki, Rynek 11, 42-289 Woźniki
- 12) Pan Tomasz Sadłoń, Wójt Gminy Psary, ul. Malinowicka 4, 42-512 Psary
- 13) Pan Marek Wójcik, Wojewoda Śląski, Urząd Wojewódzki w Katowicach, ul. Jagiellońska 25, 40-032 Katowice
- 14) Pan Wojciech Saługa, Marszałek Województwa Śląskiego ul. Ligonja 46, 40-037 Katowice
- 15) Pan Kazimierz Karolczak, Przewodniczący Zarządu Górnośląsko-Zagłębiowskiej Metropolii, ul. Barbary 21A, 40-053 Katowice
- 16) Pan Adam Chmiel, Starosta Powiatu Tarnogórskiego, ul. Karłuszowiec 5, 42-600 Tarnowskie Góry
- 17) Pan Sebastian Szaleniec, Starosta Powiatu Będzińskiego, ul. Ignacego Krasickiego 17, 42-500 Będzin
- 18) Pan Kołodziejczyk Piotr, Starosta Powiatu Myszkowskiego, ul. Kazimierza Pułaskiego 6, 42-300 Myszków
- 19) Pan Joachim Smyła, Starosta Powiatu Lublinieckiego, ul. Paderewskiego 7, 42-700 Lubliniec
- 20) Pani Teresa Mucha - Popiel, Starosta Powiatu Zawierciańskiego, ul. Sienkiewicza 34, 42-400 Zawiercie





Proponowana lokalizacja nowego parku krajobrazowego  
Granicz gmin