

UCHWAŁA NR 278/2024
ZARZĄDU GÓRNOŚLĄSKO-ZAGŁĘBIOWSKIEJ METROPOLII

z dnia 10 września 2024 r.

w sprawie złożenia wniosku do projektu planu ogólnego miasta Chorzów

Na podstawie art. 33 ust. 1 ustawy z dnia 9 marca 2017 r. o związku metropolitalnym w województwie śląskim (t.j. Dz.U. z 2022 r. poz. 2578) oraz) oraz art. 8g ust. 1 i art. 13i ust. 3 pkt 5 lit. a tiret trzecie ustawy z dnia 27 marca 2003 r. o planowaniu i zagospodarowaniu przestrzennym (t.j. Dz.U. z 2024 r. poz. 1130)

uchwała się, co następuje:

§ 1. W związku z zawiadomieniem o podjęciu przez Radę Miasta Chorzów uchwały o przystąpieniu do sporządzenia planu ogólnego miasta Chorzów, przedkłada się wniosek do projektu planu ogólnego miasta Chorzów - stanowiący załącznik do niniejszej uchwały.

§ 2. Wykonanie uchwały powierza się Wiceprzewodniczącej Zarządu Górnośląsko-Zagłębiowskiej Metropolii Danucie Kamińskiej.

§ 3. Uchwała wchodzi w życie z dniem podjęcia.

Przewodniczący Zarządu
Górnośląsko-Zagłębiowskiej
Metropolii

Kazimierz Karolczak

**Wniosek Zarządu Górnośląsko-Zagłębiowskiej Metropolii
do projektu planu ogólnego miasta Chorzów,**
w związku z zawiadomieniem o przystąpieniu do sporządzenia planu ogólnego

GZM wnioskuję, aby w planie ogólnym uwzględnić:

- 1. Ustalenia i rekomendacje w zakresie kształtowania i prowadzenia polityki przestrzennej GZM, w tym model struktury funkcjonalno-przestrzennej GZM,** zawarte w „Strategii Rozwoju Górnośląsko-Zagłębiowskiej Metropolii na lata 2022-2027 z perspektywą do 2035 r.”, dostępnej na stronie internetowej: infogzm.metropoliagzm.pl, w zakładce Publikacje/Strategia Rozwoju GZM (załącznik nr 1 – schemat fragmentu modelu dla miasta Chorzów).

Analizując ww. Strategię pod kątem formułowania ustaleń w planie ogólnym należy jednocześnie wziąć pod uwagę poniższe zaktualizowane informacje dotyczące infrastruktury rowerowej, drogowej i kolejowej.

- 2. Przebieg Velostrady nr 2** (załącznik nr 2 – mapa pogładowa): W ramach planowanej inwestycji rozważane są dwa warianty jej przebiegu na terenie miasta. Wariant 1 zakłada drogę rowerową od granicy z Siemianowicami Śląskimi, śladem dawnej linii kolei wąskotorowej, która prowadziła od przystanku „Chorzów Stary Zakłady Azotowe” i ul. Maciejkowickiej w kierunku zachodnim, dalej zakłada się przecięcie ul. Maciejkowickiej i przejście równoległe do tej ulicy, a następnie wzdłuż ul. Kresowej; trasa ma prowadzić przez Dolinę Górnika i przecinać dawną linię kolei piaskowej nr KP 210 (relacji Zygmunt August – Szyb Piast), następnie przechodzić między stawami nr 804 i 805 w ramach kompleksu Żabie Doły – do granicy z Bytomiem. W wariant 2 zakłada przejście od granicy z Siemianowicami Śląskimi w rejonie ul. Kluczborskiej, śladem dawniej linii kolei piaskowej nr KP 201 (relacji Jęzor Centralny JCA – Borki – Bańgów – Julian – Szyb Dołki), a następnie śladem linii nr KP 210, do włączenia się w wariant nr 1 na przecięciu z linią kolei wąskotorowej przy stawie nr 804 w ramach kompleksu Żabie Doły. W celu realizacji ww. zamierzenia inwestycyjnego GZM, Bytom, Chorzów, Katowice, Piekary Śląskie i Siemianowice Śląskie podpisały 28 października 2022 r. „Porozumienie w sprawie przygotowania metropolitalnej drogi rowerowej w obszarze GZM”.
- 3. Przebieg Velostrady nr 4** (załącznik nr 2 – mapa pogładowa): W ramach planowanej inwestycji rozważanych jest kilka wariantów jej przebiegu na terenie miasta. Wariant 1 zakłada przebieg po przykrytym korycie rzeki Rawy. Od strony zachodniej ma rozpoczynać się na granicy ze Świętochłowicami, w obrębie ul. Wolności, następnie przecinać ul. Dąbrowskiego, al. Bojowników o Wolność i Demokrację, ul. Wita Stwosza i Trzyniecką. Velostrada ma przechodzić pod Drogową Trasą Średnicową, następnie przechodzić z koryta Rawy na jej południowy brzeg, dalej wzdłuż rzeki i ul. Waxmana do granicy z Katowicami. Wg wariantu 2 trasa ma bieć od granicy z Rudą Śląską, śladem dawnej linii kolei piaskowej nr KP 401 (relacji Jęzor Centralny JCA – Brzęczkowice – Szadok – Klara). Przed przecięciem z ul. Batorego, ma odbijać w stronę północną,

w okolice ul. Skrajnej, a następnie powrócić na tor kolei piaskowej nr KP 401 i przejść pomiędzy zakładami przemysłowymi (halami magazynowymi). Po przecięciu z ul. Kollmana ma docierać do granicy z Katowicami. Wariant alternatywny (2b) zakłada od granicy z Rudą Śląską w okolicy Potoku Bielszowickiego, przejście wzdłuż linii kolejowej nr 651, a następnie włączenie się w ślad kolei piaskowej nr KP 401 na przecięciu tych dwóch linii kolejowych i dalej przejście zgodnie z wariantem 2, do granicy z Katowicami. Kolejny wariant alternatywny (2c) zakłada od granicy z Rudą Śląską w okolicy Potoku Bielszowickiego, przejście pod linią kolejową nr 651, a następnie wzdłuż ul. Batorego (na południe). W dalszej kolejności ten wariant zakłada przecięcie ul. Radoszowskiej i ul. Batorego (za rondem), obejście ogródków działkowych od strony południowej, hal magazynowych od strony północnej i dojście do KP 401, dalej zgodnie z wariantem 2, do granicy z Katowicami. W celu realizacji przedmiotowej inwestycji GZM, Chorzów, Gliwice, Katowice, Ruda Śląska, Świętochłowice, Zabrze podpisały 20 maja 2022 r. „Porozumienie w sprawie przygotowania metropolitalnej drogi rowerowej w obszarze GZM”.

4. **Rozwój Kolei Metropolitalnej:** obecnie trwają prace nad końcowym etapem sporządzenia „Wstępnego Studium Wykonalności Kolei Metropolitalnej”. W związku z tym, w trakcie dalszych prac nad planem ogólnym, prosimy o kontakt z Urzędem Metropolitalnym w sprawie aktualnego statusu prac i dostępnych dokumentów.
5. **Potencjalny rozwój zabudowy i usług przy przystankach kolejowych** - jeśli planowane są nowe tereny inwestycyjne, to rekomendowane jest ich wyznaczanie w rejonach sprzyjających przesiadkom na szybki transport zbiorowy. W Chorzowie rozważa się lokalizację 3 nowych przystanków/stacji (Ch-w Poznańska, Ch-w Uniwersytet, Ch-w Hajduki) oraz relokację stacji Ch-w Miasto, zgodnie z Wariantem nr 8 Wstępnego Studium Wykonalności Kolei Metropolitalnej (załącznik nr 3).
6. **Treści zapisów planu zrównoważonej mobilności miejskiej pt. „Dobra Mobilność 30/50”** (<https://bip.metropoliagzm.pl/artukul/34552/131214/pakiet-dobrej-mobilnosci>), w szczególności dotyczące: aspektu rozwoju miast zorientowanych na transport kolejowy, zarządzania siecią ulic w mieście, uspokajania ruchu ulicznego i polityki parkingowej.
7. **Koncepcję utworzenia parku krajobrazowego** (załącznik nr 4 – mapa z proponowanymi granicami projektowanego parku krajobrazowego, w części dotyczącej Chorzowa, o szacowanej powierzchni ok. 2,61 km² (całość to powierzchnia ok. 60 km², na terenie 8 gmin GZM: Bytom, Chorzów, Ruda Śląska, Świętochłowice, Zabrze, Tarnowskie Góry, Zbroslawice, Gliwice): Na obszarze Chorzowa rekomendowane do objęcia obszarem parku krajobrazowego zostały m.in.: Zespół Przyrodniczo-Krajobrazowy Żabie Doły, Dolina Górnika, Antoniów. Projektowany park krajobrazowy ma chronić na równi: wartości przyrodnicze, kulturowo-historyczne i walory krajobrazowe. Podstawą prawną jego utworzenia jest ustawa z dnia 16 kwietnia 2004 r. o ochronie przyrody (art. 16). Ponadto planowane jest wsparcie funkcjonowania obecnych i tworzenie nowych form ochrony przyrody w gminach poprzez projektowane finansowanie w zakresie potrzeb ekologicznych (zapis finansowania potrzeb ekologicznych dla jst, w zależności od wielkości i formy ochrony, został wpisany w nowy projekt ustawy o dochodach jednostek samorządu terytorialnego, procedowany przez Ministerstwo Finansów. Projekt ustawy przekazano do zaopiniowania właściwym

komitetom i komisjom w dniu 15 lipca br.: numer projektu RCL UD90, a 21 sierpnia br. został zaopiniowany przez KWRiST).

8. **Działania renaturyzacyjne rzeki Bytomki:** GZM przygotowuje projekt renaturyzacji rzeki Bytomki na obszarze 6 gmin, przez które rzeka przepływa, wraz z jej dopływami, w tym przez miasto Chorzów. Stąd w działaniach w ujęciu zlewniowym włączony został kompleks antropogenicznych zbiorników Żabie Doły wraz z ich połączeniem za pomocą Rowu Granicznego z rzeką Bytomką. Projekt dotyczyć będzie kompleksowych działań w zakresie poprawy stanu jakości wód płynących, stojących i brownfield'ów. Zadanie ma na celu niwelowanie skutków działalności przemysłowej w dolinie rzeki Bytomki, w tym przeznaczenie zdegradowanych terenów, hałd poprzemysłowych na cele środowiskowe oraz częściowe zagospodarowanie obiektów pogórnich.
9. **Koncepcję budowy instalacji termicznego przekształcania odpadów komunalnych (ITPOK):** potencjalna lokalizacja przyszłej instalacji termicznego przekształcania odpadów komunalnych (ITPOK) obejmuje tereny miejskie przy ulicy Michałkowickiej w Chorzowie (o numerach działek nr 225/17, nr 226/17, nr 168/13, nr 101/6, nr 116/15, nr 163/17, nr 215/17, nr 265/15, nr 16, nr 263/15, nr 264/15) - wskazane zgodnie z pismem z dnia 10.12.2019 r. Zastępca Prezydenta Miasta Chorzowa (pismo w załączniku nr 5). Jednocześnie należy mieć na względzie, że wskazanie tej lokalizacji nie przesądza o powstaniu tam ITPOK. Zgodnie z trwającymi pracami przeprowadzona będzie ponowna analiza (dla instalacji mniejszej wielkości) w ramach zamówienia pod nazwą „Świadczenie pomocy technicznej, doradztwa prawnego oraz ekonomicznego dla projektu ITPOK w GZM” (zamawiającym jest grupa zakupowa składająca się z 20 gmin GZM, w tym Chorzów). Analiza ta będzie podstawą podejmowania ewentualnych kolejnych decyzji w zakresie realizacji przedsięwzięcia. Ponadto zgodnie z informacją, zawartą w opracowaniu pod nazwą „Wielokryterialna analiza lokalizacji ITPOK na terenie GZM” z sierpnia 2020 r. (s.128), właścicielem gruntów jest gmina Chorzów.
10. **Planowane przełożenie i przedłużenie drogi krajowej nr 79:** proponuje się zachować korytarz drogowy dla planowanego przełożenia i przedłużenia DK 79 na terenie Chorzowa, wpisany w model struktury funkcjonalno-przestrzennej GZM (w załączniku nr 1 - jako powiązanie drogowe nr 1 i 8), z uwzględnieniem rekomendacji wynikających z dokumentu „Dobra mobilność 30/50”. Ponadto droga ta nie powinna kreować barier urbanistycznych, a jej powstanie w pobliżu linii kolejowej 131 wspomagać będzie łączenie obszarów po obu stronach linii kolejowej. Poza tym powinna być wyposażona w szereg rozwiązań zapewniających bezpieczeństwo ruchu drogowego dla wszystkich jej uczestników. Przebieg planowanej drogi nie powinien negatywnie oddziaływać na Metropolitalny System Przyrodniczy (Zespół przyrodniczo-krajobrazowy Żabie Doły oraz Park Śląski), ingerować w istniejące obiekty dziedzictwa poprzemysłowego (Szyb Prezydent) i pozostałe obiekty dziedzictwa kulturowego, zwłaszcza w historyczną tkankę urbanistyczną.

Załączniki:

1. Schemat fragmentu modelu struktury funkcjonalno-przestrzennej GZM dla miasta Chorzów.
2. Plan orientacyjny przebiegu wariantów Velostrady nr 2 i 4 na terenie miasta Chorzów.
3. Plan orientacyjny przebiegu planowanych/projektowanych przystanków/stacji kolejowych na terenie miasta Chorzów.
4. Mapa z proponowaną lokalizacją projektowanego parku krajobrazowego na terenie miasta Chorzów.
5. Pismo Zastępcy Prezydenta Miasta Chorzów z dnia 20.12.2019 r.

CHORZÓW



WIZJA GZM

Górn Śląsko-Zagłębiowska Metropolia to obszar atrakcyjny do życia, nauki, pracy i wypoczynku, dobrze zintegrowany, wykorzystujący synergię różnorodności, tradycji i dziedzictwa przemysłowego, rozwijający ofertę kulturalną i nowoczesną gospodarkę, podlegający transformacji w dążeniu do neutralności klimatycznej i odporności na kryzysy, o silnej pozycji wśród obszarów metropolitalnych.

Model do graficzne przełożenie ustaleń strategicznych na wymiar przestrzenny:

- ma charakter schematyczny, uproszczony - prezentuje ustalenia na tle istniejącego zagospodarowania terenu (w formie symboli, nie określając konkretnych granic czy precyzyjnych lokalizacji)
- nie ma charakteru studium uikzp gminy;
- ilustruje obszary i procesy istotne dla rozwoju GZM: wymagające wzmocnienia lub interwencji oraz kluczowe powiązania funkcjonalne wewnętrzne i zewnętrzne GZM;
- przedstawia stan ustaleń na II kwartał 2022 r.; niektóre ustalenia mogą ulegać zmianom (zwłaszcza w zakresie: lokalizacji i przebiegów planowanych rozwiązań infrastrukturalnych i inwestycji, ich liczby i zakresu prac - z uwagi na ciągły proces ich projektowania); realizacja niektórych z ustaleń nie będzie wprost zależała od GZM.

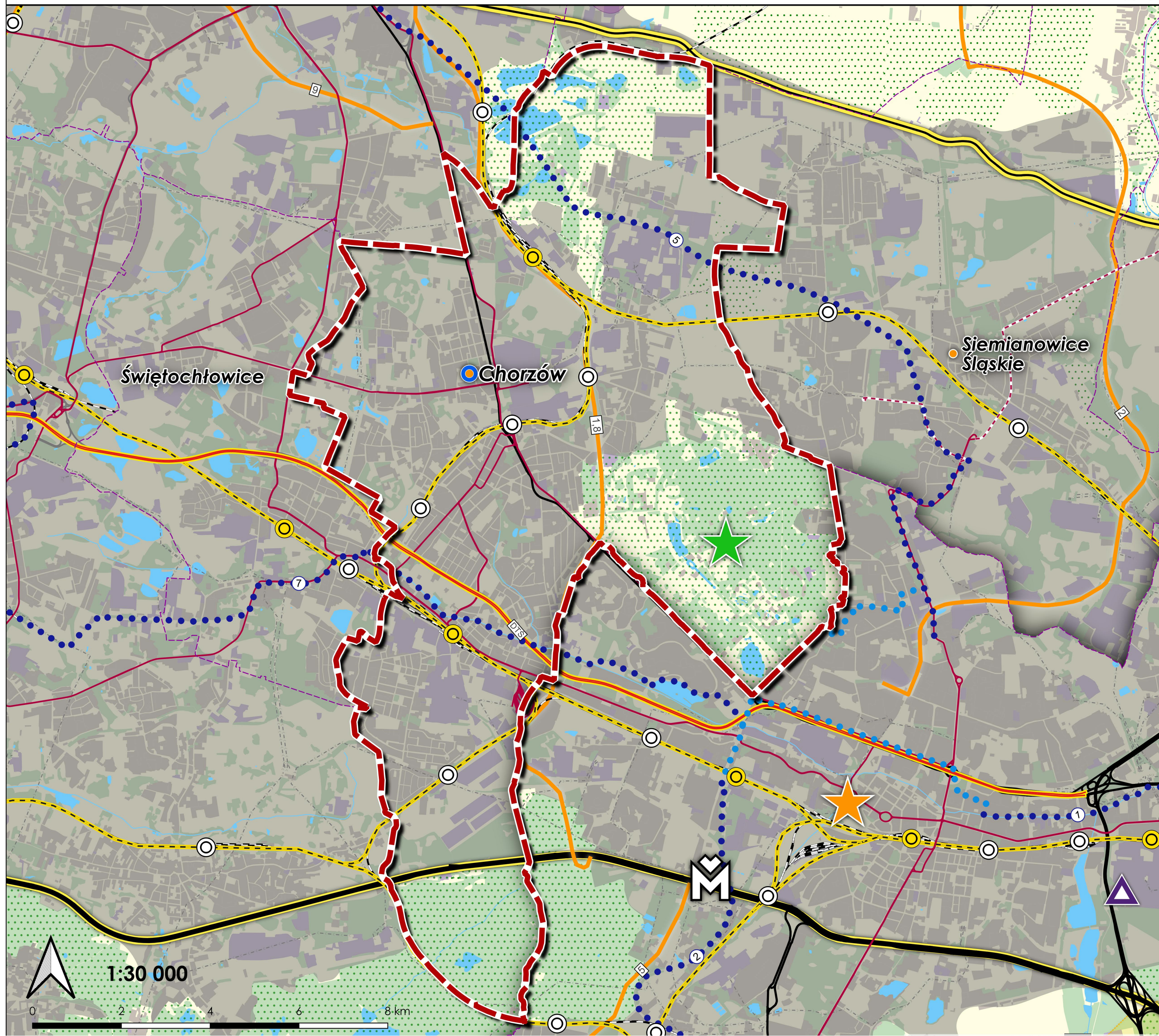
Kryteria przyjęte do wyznaczania ustaleń w zakresie kreowania i powadzenia polityki przestrzennej GZM:

- **kryterium funkcjonalne:** ustalenia istotne dla całej GZM, o wymiarze metropolitalnym;
- **kryterium przestrzenne:** ustalenia strategiczne, które da się odzwierciedlić w przestrzeni (wg priorytetów);
- **kryterium czasowe:** ustalenia do realizacji z perspektywą do 2035 r.;
- **kryterium kompetencyjne:** ustalenia, na które GZM może wpływać (bezpośrednio lub pośrednio) lub ustalenia w kompetencji gmin i innych podmiotów, ale spełniające kryterium funkcjonalne.

Priorytety przedstawione w legendzie odpowiadają priorytetom stan

Model struktury funkcjonalno-przestrzennej Górn Śląsko-Zagłębiowskiej Metropolii

opracowany w ramach Strategii Rozwoju Górn Śląsko-Zagłębiowskiej Metropolii na lata 2022-2027 z perspektywą do 2035 r.



OZNACZENIA INFORMACYJNE:

- Granica Górn Śląsko-Zagłębiowskiej Metropolii (GZM)
- Granica administracyjna gminy
- Granica administracyjna województwa śląskiego
- Siedziba GZM
- Rdzeń GZM
- Obszar intensywnie zurbanizowany, wielofunkcyjny z terenami zieleni i elementami gospodarczego obszaru funkcjonalnego (GOF)
- Obszar ekstensywnie zurbanizowany, wielofunkcyjny z dużym udziałem zabudowy jednorodzinnej, terenami zieleni i elementami gospodarczego obszaru funkcjonalnego (GOF) - wielkość symbolu adekwatna do rozmiarów gminy: miejskiej, miejsko-wiejskiej, wiejskiej
- Teren zurbanizowany
- Teren produkcyjno-magazynowy
- Wody powierzchniowe (zbiornik, rzeka, potok)
- Teren przyrodniczy z przewagą lasów - przyrodniczy obszar funkcjonalny (POF)
- Teren o różnym przeznaczeniu z udziałem terenów rolnych - element POF i GOF
- Autostrada i droga ekspresowa - istniejąca
- Droga ekspresowa - planowana
- Droga krajowa (inna niż autostrada i droga ekspresowa) - istniejąca
- Drogowa Trasa Średnicowa (DTS) - istniejąca
- Linia kolejowa - istniejąca
- Linia elektroenergetyczna - przesyłowa

Istniejąca infrastruktura transportowa i logistyczna o znaczeniu ponadlokalnym i krajowym:

- Międzynarodowy Port Lotniczy Katowice im. Wojciecha Karłowicza w Pyzowicach
- Lotnisko cywilne: Katowice (Muchowice) i Gilwice (Trynek)
- Port Głiwice (rzeczny na Kanale Gliwickim)
- Infrastruktura kolejowa: Euroterminal Sławków [węzeł kolejowy łączący kolej normalnotorową z szerokołatorową] oraz węzeł kolejowy Tarnowskie Góry [jeden z największych w Europie]

PRIORYTET A - ADAPTACJA DO ZMIAN KLIMATU I ODPORNOŚĆ:

- Metropolitalny system przyrodniczy (MSP) - na bazie przyrodniczego obszaru funkcjonalnego (POF)
- Metropolitalny system przyrodniczy (MSP) - na bazie terenów rolnych (POF i GOF)

PRIORYTET B - MOBILNOŚĆ I DOSTĘPNOŚĆ:

- Linia kolei metropolitalnej - projektowana w śladzie istniejącym (wg Wstępnego Studium Wykonalności kolei metropolitalnej na terenie Górn Śląsko-Zagłębiowskiej Metropolii)
- Linia kolei metropolitalnej - projektowana
- Kierunek zewnętrznych powiązań kolejowych
- Przystanek kolei metropolitalnej - istniejący
- Przystanek kolei metropolitalnej - planowany
- Pozostałe przystanki kolejowe
- Metropolitalny pierścień drogowy (wraz z powiązaniami zewnętrznymi)
- Kierunek zewnętrznych powiązań drogowych
- Powiązanie drogowe o charakterze metropolitalnym (10 odcinków priorytetowych):
 1. Projektowane przezielenie DK 79;
 2. Planowana DTS Północ;
 3. Planowana DTS Wschód (odc. do Jaworzna);
 4. Planowana DTS Wschód (odc. do Sosnowca);
 5. Połączenie planowanych inwestycji drogowych na obrzeżu strefy śródmiejskiej Katowic;
 6. Projektowane połączenie S1 - Euroterminal - DK 74;
 7. Projektowana trasa N-S (północ-południe);
 8. Planowana przezielenie DK 79;
 9. Projektowana "BeCielka" (Bytomska Centralna Trasa Północ-Południe);
 10. Połączenie trasy N-S z "BeCielką" z wykorzystaniem dawnego torowiska kolejowego.
- Projektowane połączenie S1 - Euroterminal - DK94 (dalszy przebieg drogi o charakterze metropolitalnym)
- Linia tramwajowa - istniejąca
- Linia tramwajowa - projektowana
- Droga rowerowa (Autostrada) - projektowana:
 1. projekt I, odcinek A: Katowice - Sosnowiec;
 2. projekt I, odcinek B: Katowice (Zagłęzie-Brynów-Giszowice) - Mysłowice;
 3. projekt I, odcinek C: Sosnowiec - Cieszków/Bełżany/Dąbrowa Górnicza;
 4. projekt I, odcinek D: Katowice - Sosnowiec - Mysłowice;
 5. projekt II: Piekary Śląskie - Bytom - Chorzów - Siemianowice Śląskie - Katowice;
 6. projekt II: Tychy - Katowice;
 7. projekt IV: Głiwice-Zabrze-Ruda Śląska-Swiętochłowice-Chorzów-Katowice;
 8. projekt V: Tarnowskie Góry - Bytom;
- Łącznik dla Velostrady (na bazie istniejących tras rowerowych)

PRIORYTET C - PRZESTRZEŃ I SPÓJNOŚĆ SPOŁECZNA:

- Srebra dalszej intensywnej urbanizacji, z dostępnością do 15 min pieszo/rowerem do usług publicznych (z możliwością racjonalnego dogoszczania zabudowy zgodnie z zasadami zrównoważonego rozwoju, z uwzględnieniem terenów zieleni, z zachowaniem dotychczasowych warunków zamieszkałości) - oznaczenie pokrywające się z obszarem intensywnie zurbanizowanym w zakresie GZM
- Srebra dalszej ekstensywnej urbanizacji, z dostępnością powyżej 15 min. pieszo/rowerem do usług publicznych (z możliwością dogoszczania zabudowy zgodnie z zasadami zrównoważonego rozwoju - z preferencją w ramach istniejącej infrastruktury technicznej i drogowej) - otoczenie rdzenia GZM
- Srebra potencjalnej koncentracji zabudowy - w ramach dojazdu do 15 min pieszo/rowerem od przystanku kolejowego (otoczenie rdzenia GZM)
- Obszar dostępny do 15 min pieszo/rowerem od przystanku kolejowego (otoczenie rdzenia GZM) - uszczelnienie geometryczne

PRIORYTET D - METROPOLITALNOŚĆ I INNOWACYJNOŚĆ:

- Ośrodki węzłowe - wg analiz w ramach prac nad obszarami funkcjonalnymi (Zeszyt nr 3):
 - Ośrodek węzłowy - kryształujący 6 miejskich obszarów funkcjonalnych
 - Ośrodek węzłowy - potencjalny
- Ośrodki o największej sile metropolitalności - wg analiz w ramach prac nad obszarami funkcjonalnymi (Zeszyt nr 3):
 - Władcy ośrodek metropolitalny: o największej koncentracji usług metropolitalnych (wysokie zatrudnieniowców), stolica województwa śląskiego i siedziba GZM
 - Ważny ośrodek metropolitalny: o dużej koncentracji usług metropolitalnych, w tym sily ośrodek naukowy, naukowo-badawczy i medyczny
 - Rozwojowy ośrodek metropolitalny: o koncentracji funkcji metropolitalnych, w tym ośrodek naukowy i sily ośrodek medyczny
- Funkcje metropolitalne dominujące - wg analiz w ramach prac nad Diagnostką stanu GZM (Zeszyt nr 2):
 - Ośrodek naukowy władcy - z największą koncentracją uczelni publicznych lub ich wydziałów
 - Ośrodek naukowy - z występowaniem uczelni publicznych lub ich wydziałów
 - Ośrodek medyczny - z największą koncentracją usług medycznych, w tym w powiązaniu z ośrodkami akademickimi
- Funkcje ponadlokalne dominujące - wg analiz w ramach prac nad Diagnostką stanu GZM (Zeszyt nr 2):
 - Ośrodek turystyki przemysłowej
 - Spadek i Srebra Kultury (MOSPR, MCK, Muzeum Śląskie)
 - Park Śląski (jeden z największych w Europie)
 - Obiekt o szczególnym znaczeniu dla dziedzictwa przemysłowego - UNESCO lub Europejski Szlak Dziedzictwa Przemysłowego
 - Opera Śląska
 - Centrum rekreacji wodnej i sportów wodnych

Aktywność gospodarcza

- Srebra intensyfikacji produkcji i logistyki (uproszczenie geometryczne)

Rozwój innowacyjności i inwestycji infrastrukturalnych

Velostrady nr 2 i 4 na terenie miasta Chorzowa z wariantami przebiegu

Załącznik nr 2

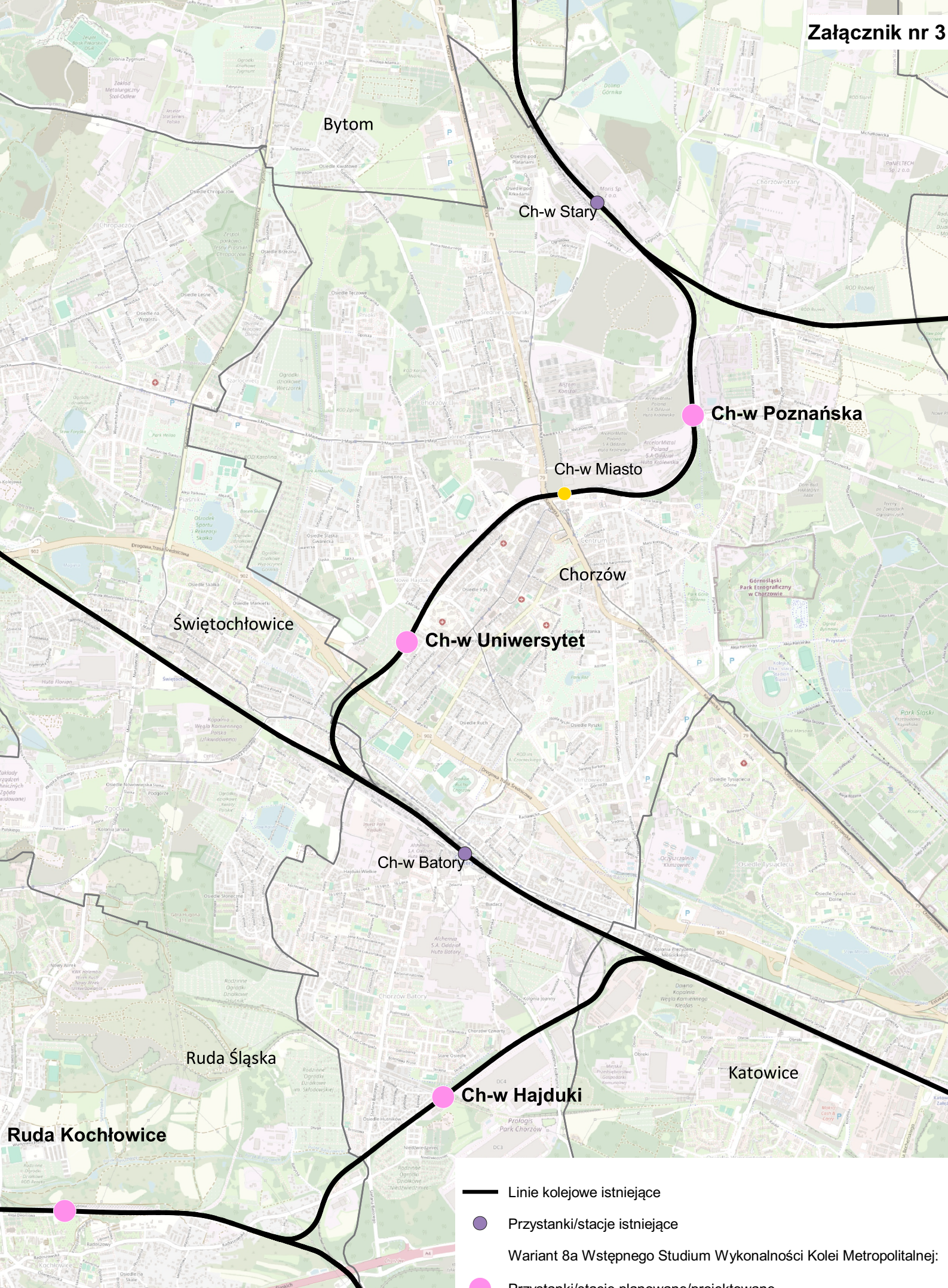


Velostrada nr 2

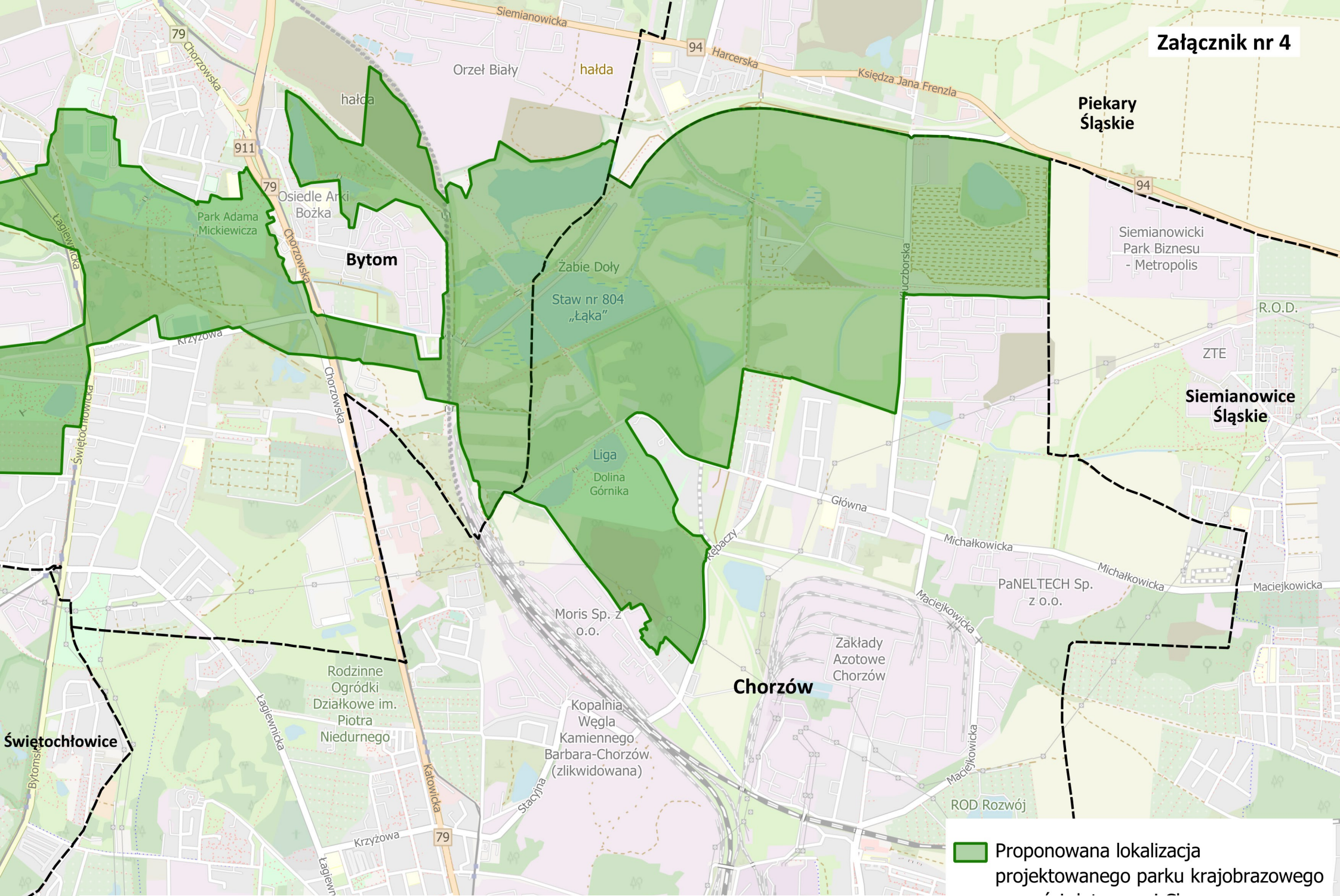
- Wariant W1 rekomendowany
- Wariant W2 alternatywny


Velostrada nr 4

- Wariant W2 rekomendowany
- Wariant W1 alternatywny
- Wariant W2 b alternatywny
- Wariant W2 c alternatywny



- Linie kolejowe istniejące
- Przystanki/stacje istniejące
- Wariant 8a Wstępnego Studium Wykonalności Kolei Metropolitalnej:
- Przystanki/stacje planowane/projektowane
- Przystanki/stacje do relokacji



 Proponowana lokalizacja projektowanego parku krajobrazowego

 Granice gmin

URZĄD MIASTA
CHORZÓW

Zastępca Prezydenta Miasta

2019 -12- 10
Chorzów, dnia

UE.7031.476.2019.ZK1

Pan

Grzegorz Podlewski

Wiceprzewodniczący Zarządu

Górnośląsko-Zagłębiowskiej Metropolii

ul. Barbary 21a

40-053 Katowice

p. Romanowski
17.12.19

Dotyczy: instalacji termicznego przekształcania odpadów

W nawiązaniu do pisma znak RW.721.1.2019; RKW-2365/2019 z dnia 15 listopada 2019 r. (data wpływu 22.11.2019 r.) proponuję zlokalizowanie inwestycji na terenie miejskim przy ul. Michałkowickiej w Chorzowie. Przedmiotowa nie ruchomość składa się z nieruchomości oznaczonych działkami:

- 225/17 o powierzchni 0,0416 ha (użytek Bi – inne tereny zabudowane), KA1C/00022179/9,
- 226/17 o powierzchni 0,0718 ha (użytek Bp – zurbanizowane tereny niezabudowane lub w trakcie zabudowy), KA1C/00022179/9,
- 168/13 o powierzchni 0,0443 ha (użytek Lz – grunty zadrzewione i zakrzewione), KA1C/00045574/5,
- 101/6 o powierzchni 0,0409 ha (użytek Lz – grunty zadrzewione i zakrzewione), KA1C/00003200/7,
- 116/15 o powierzchni 0,2996 ha (użytek Tr – tereny różne), KA1C/00003200/7,
- 163/17 o powierzchni 0,2214 ha (użytek Bp – zurbanizowane tereny niezabudowane lub w trakcie zabudowy), KA1C/00003200/7,
- 215/17 o powierzchni 0,2366 ha (użytek Bp – zurbanizowane tereny niezabudowane lub w trakcie zabudowy), KA1C/00003200/7,
- 265/15 o powierzchni 14,7617 ha (użytek B – tereny mieszkaniowe, użytek dr – drogi, użytek Lz – grunty zadrzewione i zakrzewione, użytek Tr – tereny różne), KA1C/00003200/7,
- 16 o powierzchni 0,3400 ha (użytek Lz – grunty zadrzewione i zakrzewione), KA1C/00009734/1,
- 263/15 o powierzchni 0,0582 ha (użytek Lz – grunty zadrzewione i zakrzewione, Tr – tereny różne), KA1C/00048460/4,
- 264/15 o powierzchni 0,5688 ha (użytek Lz – grunty zadrzewione i zakrzewione, Tr – tereny różne), KA1C/00048460/4,



Zastępca Prezydenta Miasta

Łącznie obszar obejmuje powierzchnię ok. 16.6849 ha. Z uwagi na konieczność podziału geodezyjnego powierzchnia i numery działek mogą ulec zmianie.

W załączniku przesyłam wyciąg z MPZP dla wskazanego terenu.

Z poważaniem

ZASTĘPCA
PREZYDENTA MIASTA
Marcin Michalik

Rozdzielnik:

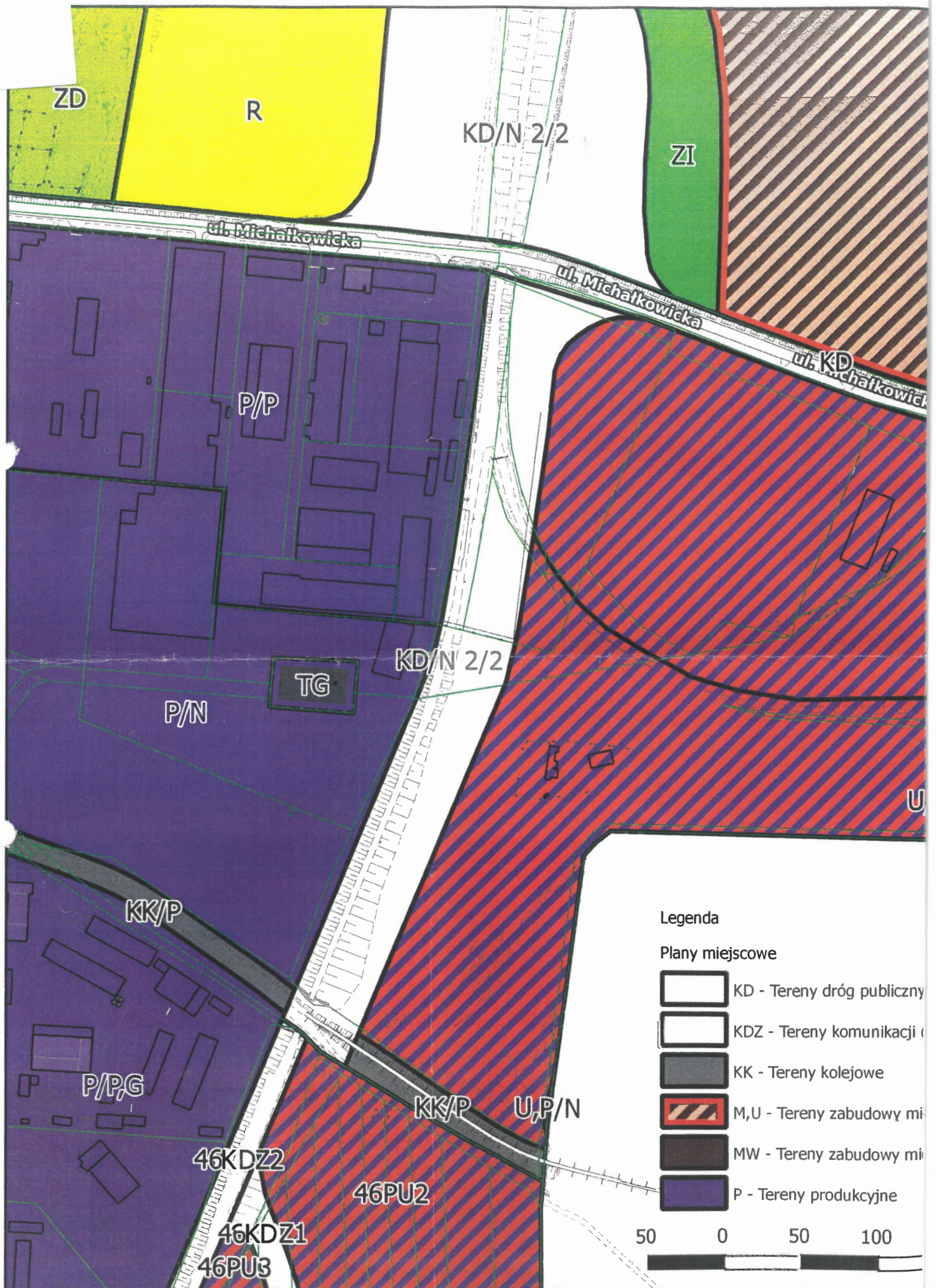
1. adresat
2. UE a/a

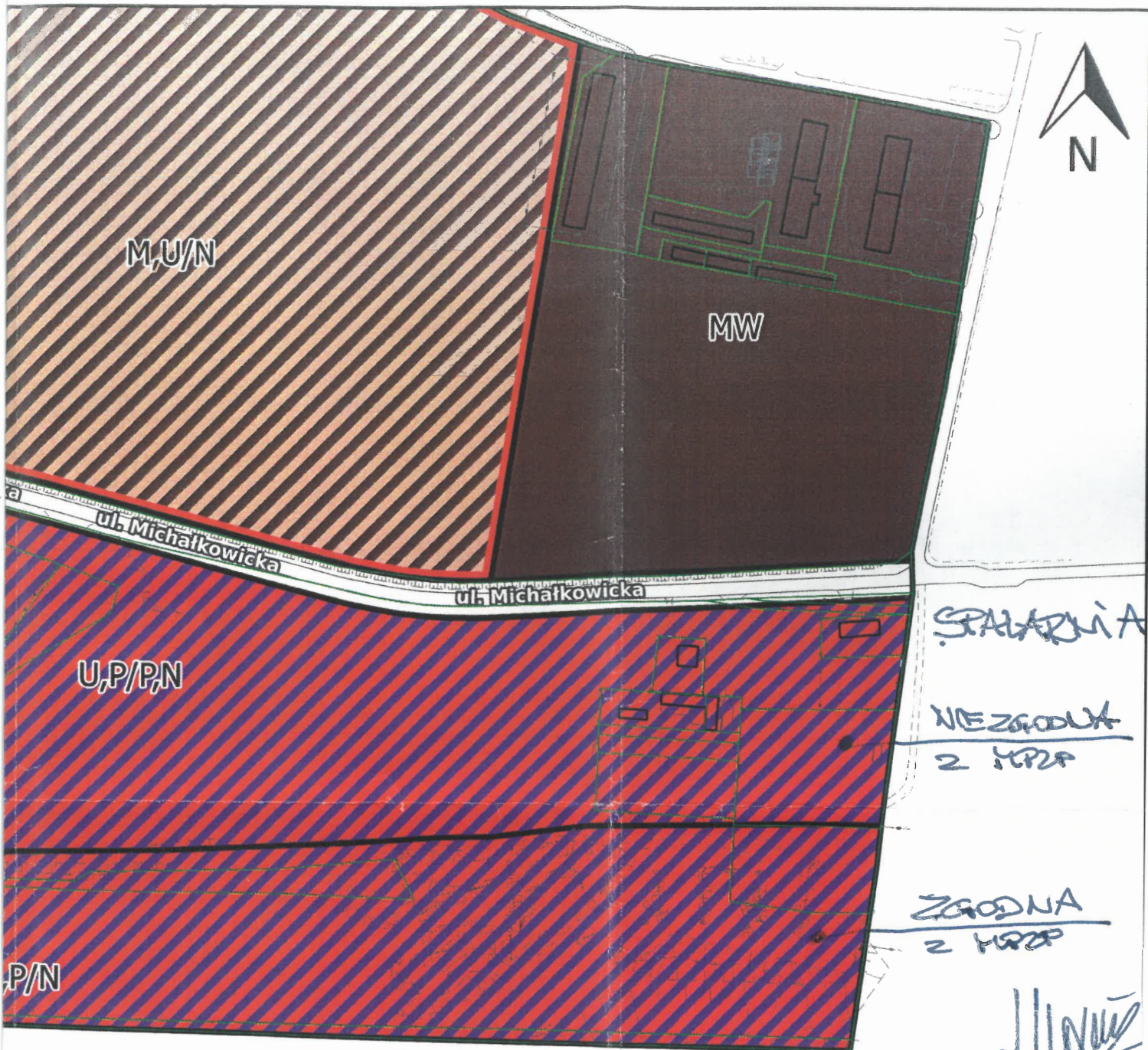
Klauzula informacyjna:

Na podstawie art. 13 Rozporządzenia Parlamentu Europejskiego i Rady (UE) 2016/679 z dnia 27 kwietnia 2016 r. w sprawie ochrony osób fizycznych w związku z przetwarzaniem danych osobowych i w sprawie swobodnego przepływu takich danych (...) tzw. RODO

Przyjmuje Pan/Pani do wiadomości, że :

1. administratorem Pani/Pana danych osobowych jest Prezydent Miasta Chorzów z siedzibą w Chorzowie, ul. Rynek 1;
2. kontakt do inspektora ochrony danych: tel 32 4165432, mail: iod@chorzow.eu
3. Pani/Pana dane osobowe są przetwarzane w celu udzielenia odpowiedzi na przesłane/złożone pismo sprawie jak w tytule na podstawie art. 6 ust. 1 lit c) RODO - obowiązek prawny ciążyący na administratorze,
4. Pani/Pana dane nie będą udostępniane innym odbiorcom;
5. Pani/Pana dane nie będą przekazywane do państw trzecich lub organizacji międzynarodowych;
6. Pani/Pana dane będą przechowywane do czasu załatwienia Pani/Pana sprawy następnie zarchiwizowane zgodnie z kat. archiwalną ;
7. ma Pani/Pan prawo do dostępu do swoich danych osobowych, ich sprostowania, ograniczenia przetwarzania, oraz prawo do ich przenoszenia;
8. w razie niezgodnego z prawem przetwarzania Pani/Pana danych ma Pani/Pan prawo wniesienia skargi do organu nadzorczego PUODO Warszawa, ul. Stawki 2;
9. podanie Pani/Pana danych osobowych jest wymogiem ustawowym;
10. Pani/Pana dane osobowe nie będą służyć do profilowania;











na 2020, 2021

ch

drogowej (drogi zbiorcze)

osiedli mieszkaniowej mieszanej, tereny usług

osiedli mieszkaniowej wielorodzinnej

-  PU - Tereny usług, magazynów, składów i obiektów produkcyjnych
-  R - Tereny rolnicze
-  TG - Tereny urządzeń technicznych - gazownictwo
-  U,P - Tereny usług, tereny produkcyjne
-  ZD - Tereny ogrodów działkowych
-  ZI - Tereny zieleni miejskiej o funkcji izolacyjnej i zadrzewienia

150 200 250 300 350 400 450 500 m

1:3 000